

# Sörmland Vatten och Avfall AB

Service och miljö – varje dag



Fornbo, Fällökna och Malmsjöberg



# Pågående

## Omvandlingsområdena Fornbo, Malmsjöberg och Fällökna

I projektet med omvandlingsområdena pågår arbete med:

- Detaljprojektering i alla tre områdena
- Utredning av servisanslutningar
- Upprättande av bygghandlingar/ förfrågningsunderlag
- Bygglovsansökningar

### **Preliminär tidplan Fornbo**

2019 Upphandling av entreprenaden

2020/2021 Byggnation

2021 Färdigställande/Driftsättning

### **Preliminär tidplan Malmsjöberg och Fällökna**

2020 Upphandling av entreprenaden

2020/2021 Byggnation

2022 Färdigställande/Driftsättning

Upphandling och byggnation av omvandlingsområdena kommer att ske i två separata entreprenader.

Anledning till att Fornbo kommer först är att vi vill undvika att två entreprenader pågår i Malmsjöberg/ Fällökna under samma tidsperiod.

Ovanstående tidplan är utifrån nuvarande förutsättning samt att alla erforderliga tillstånd och avtal för projektet erhålls samt att upphandlingen sker utan överprövning.

### **Information**

Information kring projektet uppdateras kontinuerligt på vår hemsida.







# Pågående

## Överföringsledning Flen-Malmköping

I projektet med överföringsledning mellan Flen och Malmköping pågår arbete med:

- Lantmäteriförrättning/markupplåtelseavtal
- Färdigställande av bygghandling/förfrågningsunderlag
- Bygglovsansökningar

### **Preliminär tidplan**

2019 Upphandling av entreprenaden

2020/2021 Byggnation

2021 Färdigställande/Driftsättning

I samband med att överföringsledningen anläggs kommer de fastigheter i Malmsjöberg som ledningen passerar få sin servisanslutning.

Ovanstående tidplan är utifrån nuvarande förutsättning samt att alla erforderliga tillstånd och avtal för projektet erhålls samt att upphandlingen sker utan överprövning.

### **Information**

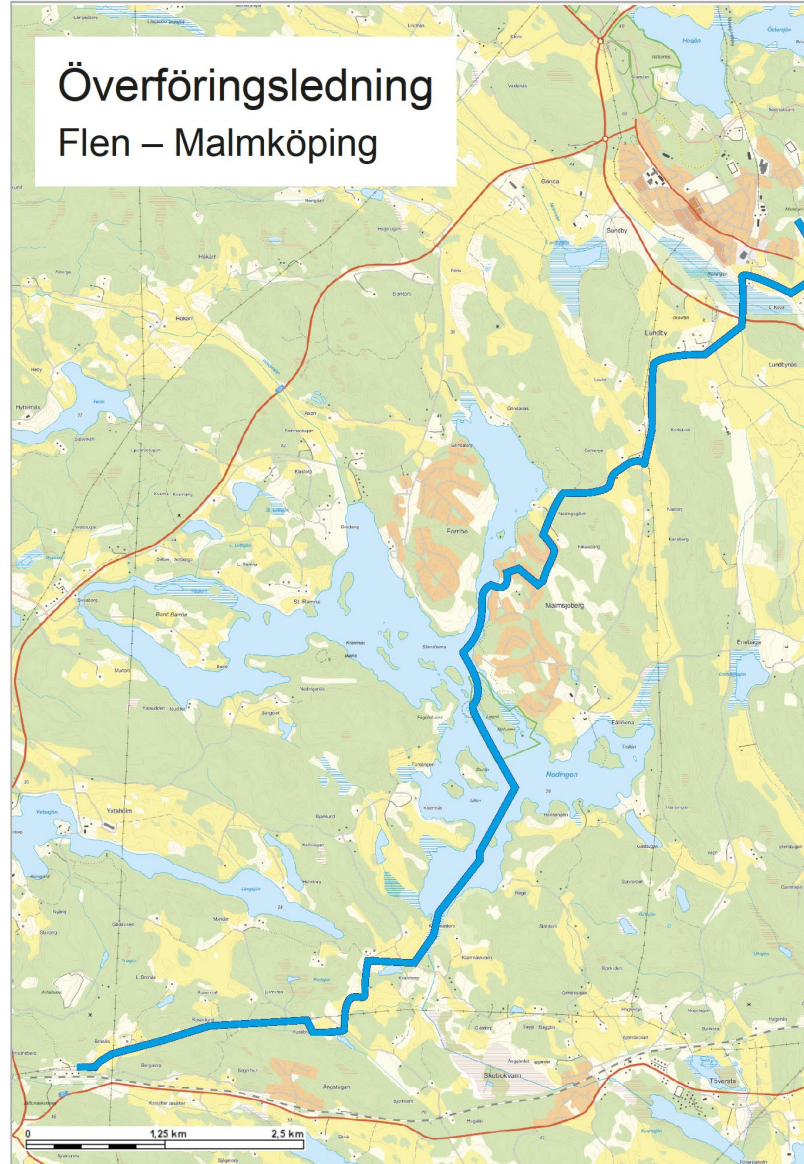
Information kring projektet uppdateras kontinuerligt på vår hemsida.







# Överföringsledning Flen – Malmköping





# Förbindelsepunkt vid din fastighet

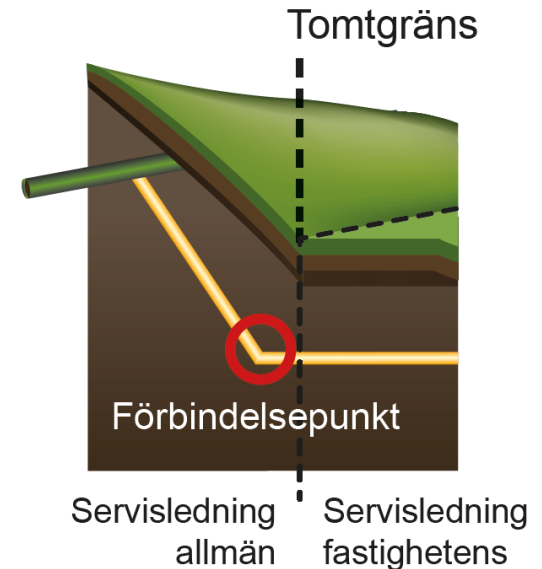
## Återkoppla om föreslagen placering

Vi har tidigare i år skickat ut brev med en föreslagen förbindelsepunkt där du som fastighetsägare ges möjlighet att lämna synpunkter på dess placering.

Det finns fortfarande ett antal som inte återkopplat om föreslagen förbindelsepunkt är accepterad eller om det finns synpunkter.

Vi ber dig skicka in ditt ok samt eventuella synpunkter omgående, detta är värdefullt underlag och underlättar i vårt fortsatta utredningsarbete.

De fastighetsägare som har synpunkter och önskemål om förändrat läge på förbindelsepunkten kommer att få en återkoppling under slutet av augusti.





## Ansluta till kommunalt VA

Kommunalt vatten och avlopp – en investering både för miljön och fastighetsvärdet!

### Kan min fastighet anslutas till kommunalt VA?

Ett omvandlingsområde är ett sammanhängande område med fritidshus där omvandling mot permanentboende pågår. De uppfyller ofta inte dagens standard för vatten och avlopp (VA) och kräver därför åtgärder i någon form. Att ansluta områden till kommunalt VA innebär stora investeringar och det krävs beslut i kommunfullmäktige för att bilda ett kommunalt verksamhetsområde. Alla fastigheter i området ansluts och varje fastighetsägare har skyldighet att betala för detta. En servisanmälan för anslutningen på fastigheten ska skickas till Sörmland Vatten.

### Utanför verksamhetsområde

Ligger din fastighet utanför ett beslutat verksamhetsområde måste vi alltid göra en bedömning om en inkoppling kan ske utifrån kapacitet och belastning på det allmänna ledningsnätet.



Är du osäker på om din fastighet ligger inom ett verksamhetsområde så är du välkommen att kontakta vår kundservice så hjälper vi dig!







## Vem gör vad?

Här kan du läsa om de olika ansvarsområdena.

Du som fastighetsägare köper in, gräver ner samt ansvarar för drift och underhåll av vatten- och avloppsledningarna inne på din egen fastighet. Utanför din fastighetsgräns är ledningarna allmänna, vilka Sörmland Vatten gräver ner och ansvarar för.

Om det krävs en LTA-anläggning på din fastighet köper Sörmland Vatten in och levererar denna till din fastighet. Pumpsumpen gräver fastighetsägaren ner. Pumpen som sitter i pumpsumpen äger Sörmland Vatten och sköter driften av denna. Fastighetsägaren ansvarar för att el dras fram till pumpen och att säkringsskåpet säkras upp för detta. Fastighetsägaren står också för elkostnaden.

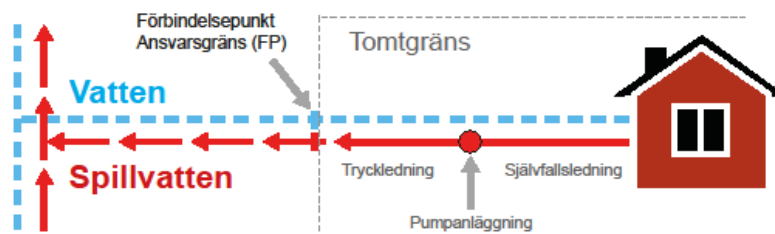
Kravet på anslutningen till de allmänna ledningarna råder inte Sörmland Vatten över. Det är Miljönämnden som beslutar om anslutning om det inte görs frivilligt. I omvandlingsområden har du som fastighetsägare ett år på dig att ansluta,

efter det att förbindelsepunkt är upprättad och de allmänna ledningarna är i drift.

Regnvatten från den egna fastigheten, som från tak, husdränering och garageuppfart med mera, får inte anslutas till de allmänna spillvattenledningarna.

### Befintliga 3-kammarbrunnar/slutna tankar

Har du en befintlig 3-kammarbrunn eller slutna tank som tas ur drift, sluttömmer du den genom beställning till Sörmland Vatten, därefter kan du som fastighetsägare antingen gräva upp den eller fylla den med sand/grus.







## Vad kostar det?

Läs om kostnaden för att ansluta en fastighet till kommunalt VA.

Kostnaden för att ansluta sig till kommunalt VA är varierande beroende på fastighetens storlek. Kostnaden för att ansluta sig är baserad på den taxa som gäller då din förbindelsepunkt upprättats och meddelats av VA-huvudmannen.

Anläggningsavgiften är inte frivillig, utan du som fastighetsägare blir fakturerad avgiften då anläggningsarbetet för de allmänna ledningarna är slutförd och förbindelsepunkt är meddelad. Detta även om inte fastigheten ansluts.

I omvandlingsområden kommer du som fastighetsägare att ha 12 månader på dig att betala/ansluta från det att förbindelsepunkten är upprättad om du inte har anslutit fastigheten innan.

### **Beräkna din anslutningsavgift**

På vår hemsida kan du på ett enkelt sätt räkna ut vad din beräknade anslutningsavgift blir för

nyanslutning av ett enfamiljshus till det kommunala vatten- och avlopps nätet. Beräkningsmallen gäller för fastigheter inom verksamhetsområden och är baserad på gällande VA-taxa som normalt ses över och justeras årligen.

Anslutningsavgiften är en engångskostnad som du betalar för att ansluta din fastighet till det kommunala VA-nätet.

Uträkningen på hemsidan gäller endast för ett enfamiljshus. Bor du i flerfamiljshus ber vi dig kontakta kundservice på telefon 0150-800 100.

Räkna ut din anslutningsavgift på  
[www.sormlandvatten.se](http://www.sormlandvatten.se)



## Självfall eller LTA?

Beroende på hur området ser ut behöver Sörmland Vatten besluta om fastigheterna ska ha självfall eller LTA-pump.

### Självfallsledning

Alla tomter är olika och kräver olika VA-lösningar. Det vanligaste är dock anslutning via självfallsledning och det sker om din fastighet ligger högre än huvudledningen och att denna är utförd som en självfallsledning. Det vill säga att avloppsvattnet rinner ner till huvudledningen utan hjälpmedel.

### LTA-anläggning

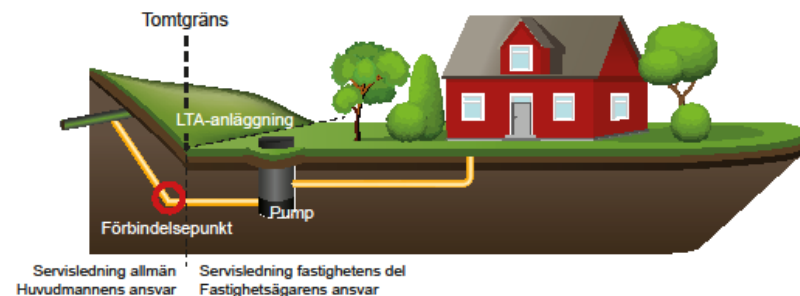
Om din fastighet ligger lägre än huvudledningen eller om huvudledningen är utförd som tryckledning måste din fastighet ha en LTA-anläggning. Då kopplas en pump till avloppsledningen som pumpar avloppsvattnet ut till huvudledningen. Lämplig placering av LTA-anläggningen kommer att diskuteras tillsammans med fastighetsägaren.

Eftersom anläggningen ansluts till det allmänna spillvattennätet gäller allmänna bestämmelser

för vatten och avlopp (ABVA), lagen om allmänna vattentjänster samt gällande överenskommelse mellan huvudman och fastighetsägare.

Huvudmannen ansvarar och äger LTA-anläggningen som finns installerad på fastigheten. Huvudmannen står för service och underhåll av pumpen då den ses som en del av spillvattensystemet.

För mer information om LTA-anläggningar besök [www.sormlandvatten.se](http://www.sormlandvatten.se).





## Mer om ledningarna

Här får du mer information om de ledningar som ska grävas ner på din tomt.

Ledningarna på din fastighet bör grävas ner med hjässan på ca 1,4 m i grönytan och ca 1,8 m i hårdgjord mark för att ligga frostfritt. Om det inte går att gräva tillräckligt djupt på grund av tex berg kan isolering användas, eventuellt med kompletterande värmekabel för att undvika förfrysning. I vissa fall kan även sprängning behövas.

Vattenventiler och spolbrunn alternativt spillvattenventil vid trycksatt avlopp finns i normala fall 0,5 m utanför fastighetsgräns. Behövs spillvattenventilen monterar Sörmland Vatten även en backventil så att spillvattnet från den allmänna ledningen inte kan gå baklänges in i din ledning. Fastighetsägaren ser till att inkoppling mellan fastighetens ledningar och de allmänna sker. Ventiler vid förbindelsepunkt får endast Sörmland Vattens personal manövrera.

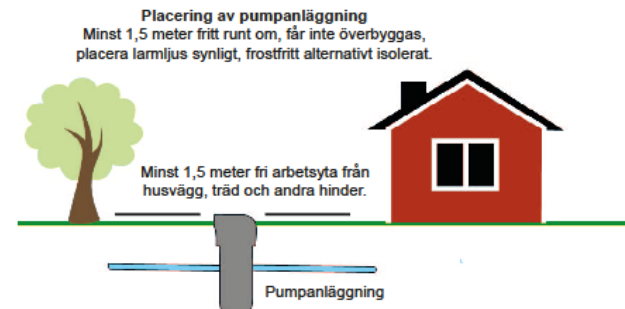
Rådgör gärna detaljerna med den VA-entreprenör som du anlitar. Rekommenderad dimension för vattenledningen på egen fastighet är 32 mm i ytterdiameter, material PE och tryckklass PN 10. Rekommenderad dimension på spillvattenledningen är 110 PP eller PVC tryckklass SN 8.

En noggrann läggning och fyllning kring ledningen ger en längre livslängd.

### Vid LTA-anläggning

Pumpstationens inlopp dit ledningen kommer från ditt hus är anpassat till dimension 110 mm. Utmed ledningen mellan ditt hus och pumpstationen bör det sättas en rensbrunn för att underlätta felsökning vid framtida driftstörningar. För ledningen från pumpstationen fram till fastighetsgräns läggs dimension 40 mm, material PE och tryckklass PN 6,3.

Vattenventilen och avloppsventilen vid fastighetsgräns är Sörmland Vattens, och får inte röras av fastighetsägaren.







## Arbeten under mark

Här kan du läsa om vad som gäller kring ledningar under mark.

Ledningskollen är en webbtjänst som ger dig information om nedgrävda ledningar. Den kan även användas för samordning av markarbeten. De flesta större ledningsägare finns med i Ledningskollen. Där kan du också ansöka om schaktkartor för privat mark.



Att gräva på en plats utan att ta reda på var det finns nedgrävda ledningar innebär en stor risk. Den som gräver av en ledning kan bli skadeståndsskyldig.

### Så här söker du information om nedgrävda ledningar

Skapa ett konto på [ledningskollen.se](http://ledningskollen.se) och ställ din fråga om ledningsanvisning. När du skapar ditt ärende kommer du att få rita in ditt grävområde på en karta. Du får sedan information om vilka ledningsägare som du behöver få svar från innan du kan börja gräva.

Sök i god tid, handläggningstiden kan ta upp till fem arbetsdagar och under sommarmånaderna kan handläggningen ta ytterligare några arbetsdagar.

### Sök tillstånd för att gräva

Innan du ska gräva eller schakta i kommunal mark måste du ansöka om gräv tillstånd. Tänk på att det kan behövas fler tillstånd, om du till exempel gräver inom skyddszon för grundvattentäkt. För gräv och schakttillstånd kontakta din kommun.

### Ledningar på privat mark

Fastighetsägaren ansvarar för ledningar på privat mark. Sörmland Vatten kan i vissa fall ha ledningar på privat mark. Ska du gräva på privat mark behöver du tillstånd från markägaren.





## Att anlita en entreprenör

Prata gärna ihop dig med grannar, din vägförening eller samfällighet för att se om ni kan samarbeta. Det handlar om att teckna avtal med entreprenörer för VA-, el- och grävarbeten på din tomt.



När det är dags för dig att utföra grävarbeten, VA- och elarbeten behöver du fundera på om du ska:

- anlita en entreprenör som hjälper dig med allt
- göra någon del själv
- eller ordna din VA-installation på egen hand.

### Du är byggherre

Du är byggherre och det betyder att du har ansvaret för bland annat arbetsmiljö och att arbetet blir utfört enligt din beställning om du har anlitat fler entreprenörer. Har du däremot anlitat en entreprenör för hela arbetet har den ansvaret för

arbetsmiljön. Ta kontakt och teckna avtal med till exempel en VA- och markentreprenör som hjälper dig med VA-installationen på din tomt.

### Upphandling

Här kan det vara fördel att ha pratat ihop med med olika parter, det kanske kan bli ett bättre pris om det är fler i en gemensam upphandling. Det är viktigt att kolla upp entreprenören, har de F-skattsedel, rätt behörighet, några referenser. Kom överens om pris före arbetet startar, fast eller löpande och inkl eller exkl moms. Betala inte något i förskott och teckna ett skriftligt avtal. Fråga gärna fler företag för att kunna jämföra innehåll och pris. För mer information om hur du upphandlar besök Konsumentverkets hemsida.

### Dricksvatten är ett livsmedel

Tänk på att vatten är ett livsmedel. Det är viktigt att entreprenören har en utbildning i dricksvattenhygien och att allt material är rent och hanteras på rätt sätt.



## Montera vattenmätare

Här kan du läsa mer om hur en vattenmätare ska monteras.

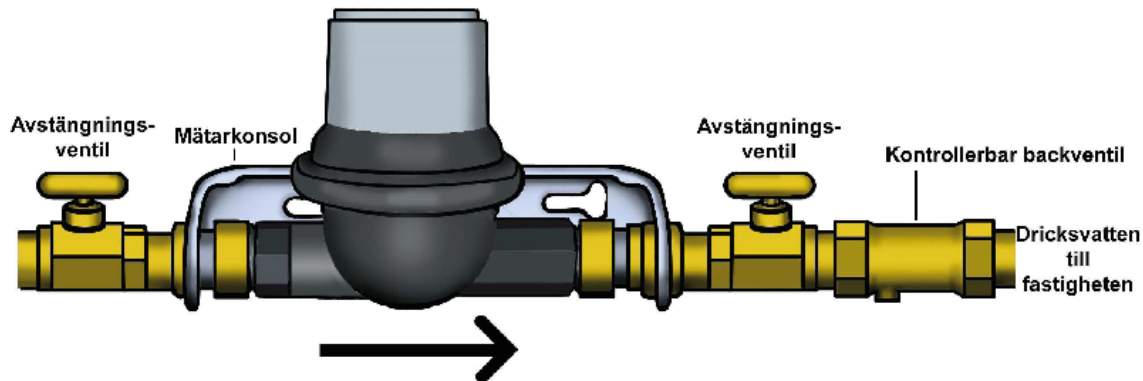
En vattenmätare ska installeras på inkommande vatten till fastigheten. Vattenmätaren måste placeras i frostfritt utrymme. Du som fastighetsägare ska sätta upp en konsol för vattenmätaren. Av arbetsmiljöskaal behöver utrymme runt platsen för mätaren finnas.

Om det av till exempel utrymmesskaal inte finns möjlighet att montera en vattenmätare på lämpligt ställe eller önskar grena ledningen på tomten kan du som fastighetsägare istället montera en mätarbrunn vid fastighetsgränsen.

### Beställ vattenmätare innan inkoppling

Beställning inför installation av vattenmätare görs av fastighetsägaren 2-3 veckor innan inkoppling ska ske. Sörmland Vatten köper in och sätter upp vattenmätaren.

Läs mer om vattenmätaren och hur mätarplatsen ska se ut för att vara godkänd på vår hemsida [www.sormlandvatten.se](http://www.sormlandvatten.se).





# Frågor och svar om VA i ett omvandlingsområde

## Allmänna om utbyggnaden

### Hur kommer utbyggnaden att ske?

Utbyggnaden och anslutningar kommer att ske i etapper. Tidsplanen kommer att presenteras på vår hemsida.

### Varför kommunalt VA?

Kommunen ansvarar för att ordna vattenförsörjning och avlopp med hänsyn till skyddet för människors hälsa och miljön i befintlig eller blivande bebyggelse. Utbyggnaden ska trygga en långsiktigt hållbar VA-lösning som uppfyller gällande krav på miljö- och hälsoskydd.

### Vem ansvarar för utbyggnaden?

Sörmland Vatten har uppdraget att bygga ut vatten och avlopp i området fram till alla fastigheter.

### Hur mycket kommer det att kosta?

Anslutningsavgiften debiteras enligt då gällande VA-taxan, vilket gör att vi idag inte kan säga exakt vad varje enskild fastighetsägare kommer att få betala. Läs mer under "Vad kostar det?".

## Måste alla fastighetsägare ansluta sig?

Alla fastigheter inom verksamhetsområdet ska anslutas till VA-nätet. Det är ingen skillnad på permanentboende, fritidshus eller obebyggda fastigheter.

## När ska jag betala?

När utbyggnaden till din fastighetsgräns är avslutad och du via brev fått information om förbindelsepunktens läge samt fått faktura på anläggningsavgiften.

## Hur långt gräver Sörmland Vatten?

Vi gräver fram till tomtgräns. Förbindelsepunkten utgör gränsen mellan den allmänna VA-anläggningen och fastighetens egen VA-installation. Den ligger som regel 0,5 meter utanför tomtgränsen.

## Kan jag använda ROT avdrag?

Rotavdrag kan göras om den möjligheten finns vid tidpunkten för installationen på den egna fastigheten. Skatteverket har ytterligare information, [www.skatteverket.se](http://www.skatteverket.se).



# Frågor och svar om VA i ett omvandlingsområde

## Allmänna om utbyggnaden

### Vad är lätt trycksatt avlopp (LTA)?

Många fastigheter kommer att anslutas till avloppsledningsnätet med hjälp av tekniken lätt trycksatt avlopp (LTA). För dig som fastighetsägare innebär det att en brunn med pump ska grävas ner på fastigheten. I de fall ett självfallssystem kan anläggas behövs inte en LTA-anläggning.

### Vart placeras LTA-anläggningen?

Placeringen av LTA-anläggningen och dess utrustning beslutar Sörmland Vatten i samråd med fastighetsägaren. LTA-anläggningen placeras utomhus så att den är lättåtkomlig för tillsyn och service året om, även vintertid genom snöröjning.

### Vem monterar/sköter LTA-anläggningen?

Fastighetsägaren ansvarar för nedgrävning av LTA-anläggningen. För att systemet ska fungera är det viktigt att denna placeras lodrätt så att pumpen kan arbeta på rätt sätt och att spillvattnet från huset

rinner rätt väg. Fastighetsägaren ansvarar också för att el från fastighetens elcentral är framdragen till LTA-anläggningen så att pumpen kan kopplas in. Sörmland Vatten ansvarar för själva inkopplingen och utför funktionskontroll. Sörmland Vatten äger LTA-anläggningen och står för underhåll och service.

Fastighetsägaren står för tillsyn och elförsörjning samt ser till att LTA-anläggningen är tillgänglig för underhåll året om.

### Sluttömning

När det kommunalt VA är inkopplat måste du som fastighetsägare kontakta Sörmland Vatten för en sluttömning av din gamla anläggning. Har du en trekammarbrunn ska den sluttömmas och fyllas med sand alternativt grävas bort.



# Frågor och svar om VA i ett omvandlingsområde

## Avgifter och fakturor

### Vem betalar?

Det är fastighetsägaren som betalar anläggningsavgiften. Är ni flera delägare är ni solidariskt ansvariga. Det innebär att var och en ansvarar för hela betalningen. Sörmland Vatten skickar i dessa fall ut fakturan till en av er. Ni fördelar själva avgiften er emellan.

### Vad händer om jag inte har råd med anläggningsavgiften?

Om en fastighetsägare kan visa att avgiften är särskilt betungande, och godtagbar säkerhet kan ställas, kan en delbetalning av anläggningsavgiften göras under 10 år.

### Vad kostar det att ansluta sig till VA-nätet?

Den genomsnittliga kostnaden är cirka 200 000 kr. Avgiften beror bland annat på hur många bostäder du vill ansluta, storlek på tomten och vilka tjänster du vill ha.

### Hur mycket betalar jag i bruksavgift?

Hur stor bruksavgiften blir beror på hur mycket vatten du använder och vilka vattentjänster du använder. Bruksavgiften är indelad i en fast avgift och en rörlig avgift.

### Jag ska sälja min fastighet, kan ni skicka fakturan till nya ägaren?

Vi skickar fakturan till den som är ägare av fastigheten när vi fakturerar. Om ni är flera fastighetsägare kommer en ägare att få fakturan men alla delägare är solidariskt betalningsansvariga. Vid en försäljning får säljaren och köparen göra egna överenskommelser om betalningen.

### Jag kan inte betala fakturan när den förfaller, vad ska jag göra?

Kontakta Sörmland Vattens kundservice för att diskutera betalningsalternativ. Vi kan hjälpa dig med anstånd eller avbetalningsplan.





# Frågor och svar om VA i ett omvandlingsområde

## Avgifter och fakturor

### Varför betalar jag och min granne olika summor?

Alla fastigheter är unika och därför varierar anläggningsavgiften. Den genomsnittliga anläggningsavgiften är cirka 200 000 kr.

I anläggningsavgiften finns fyra delar som ligger till grund för beräkningen.

- servisavgift - antal vattentjänster som ska anslutas: vatten, spillvatten och dagvatten
- förbindelsepunktsavgift - upprättande av förbindelsepunkt och framdragning av servisledning
- tomtYTEavgift - fastighetens yta i kvadratmeter
- lägenhetsavgift - antal bostadsenheter på fastigheten

Summan av servisavgift, förbindelsepunktsavgift och lägenhetsavgift får inte överstiga tomtYTEavgiften.

Det finns ett maxtak som träder in om din fastighet är större än 4 800 m<sup>2</sup>.

Vi hämtar våra uppgifter om fastigheten från fastighetsregistret.

### Jag vill ansluta mig nästa år, kan jag betala fakturan då?

När områdesledningarna och din förbindelsepunkt är klar för att användas meddelar Sörmland Vatten dig om det. Meddelandet om att din förbindelsepunkt är upprättad (ett brev samt karta) är en rättshandling som kommer tillsammans med fakturan. Avgiftsskyldighet inträder när du har fått meddelande om att förbindelsepunkten är upprättad och då får Sörmland Vatten fakturera anläggningsavgiften.





## Ordlista

Här förklaras en del av de ord som VA-branschen använder.

**Avloppsvatten** - dagvatten och spillvatten

**Backventil** - en ventil som bara tillåter flöde i en riktning. Till exempel en ventil som hindrar avloppsvatten att rinna tillbaka in i huset.

**Dagvatten** - regn och smält vatten som tillfälligt rinner på markytan.

**Fastighet** - markyta med eller utan byggnad som Lantmäteriet avgränsat i fastighetsregistret.

**Förbindelsepunkt** - är gränsen mellan fastighetsägarens och Sörmland Vattens ledningar.

**LTA-anläggning** - behöver du om ditt hus ligger lägre än de allmänna spillvattenledningarna eller om du ansluter till en tryckledning. LTA-anläggningen ligger på din fastighet.

**Servisledning** - ledning som förbinder fastigheten med det allmänna VA-nätet. Den delas av förbindelsepunkten.

**Servisventil** - ventil för att stänga av vattnet till din fastighet. Det är bara Sörmland Vatten som får öppna och stänga den.

**Självfall** - avloppsvattnet rinner för att ledningen lutar. Det behöver inte pumpas.

**Spillvatten** - vatten från till exempel disk, tvätt, bad, kök och toaletter. Spillvattnet renas i ett avloppsreningsverk.

**Spolbrunn** - En spolbrunn är en brunnsanordning med öppningsbart lock, vartill olika sorters avloppsrör ansluter. Funktionen är att möjliggöra renspolning av avloppsrör, vilka annars är oåtkomliga från markytan.

**Tryckledning** - en ledning som är ansluten till en pump.

**Täthetsprovning** - kontroll som visar att ledningarna är täta.

**VA** - vatten och avlopp.

**VA-anläggning** - vattenverk, avloppsreningsverk, ledningsnät, reservoarer och pumpstationer och andra delar som krävs för att VA-systemet ska fungera.

**VA-huvudman** - den som äger den allmänna VA-anläggningen.

**Verksamhetsområde för VA** - ett avgränsat område där VA-försörjningen ska ske genom allmänt VA.



# Länkar

Frågor och svar gällande Fornbo, Fällökna och Malmsjöberg

<https://sormlandvatten.se/vatten-avlopp/pagaende-projekt-va/flens-kommun/fallokna-fornbo-malmsjoeberg/fragor-och-svar>

Pågående projekt Fornbo, Fällökna, Malmsjöberg

<https://sormlandvatten.se/vatten-avlopp/pagaende-projekt-va/flens-kommun/fallokna-fornbo-malmsjoeberg>

Ansluta till kommunalt VA

<https://sormlandvatten.se/vatten-avlopp/omvandlingsomrade/>

Ledningskollen – information om nedgrävda ledningar

<https://www.ledningskollen.se/>





Telefon: 0150-800 100

E-post: [kundservice@sormlandvatten.se](mailto:kundservice@sormlandvatten.se)

Webb: [www.sormlandvatten.se](http://www.sormlandvatten.se)

