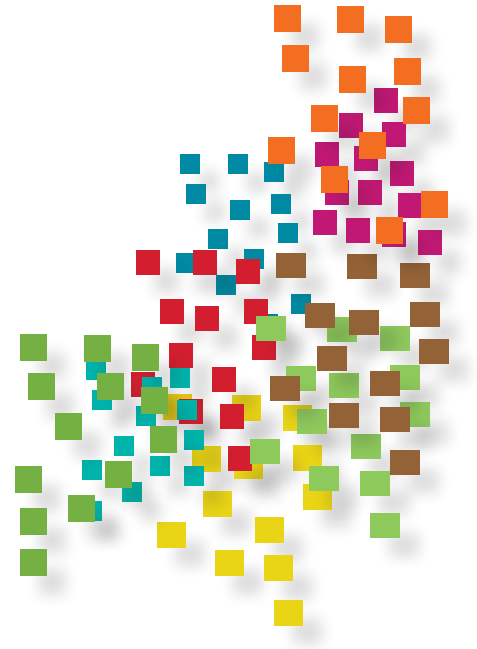




SKOGSSTYRELSENS
PRODUKTER & TJÄNSTER



Innehållsförteckning

1. Kommentarer till skogsbruksplanen
 2. Sammanställningar
 3. Avdelningsbeskrivning
 4. Skogsvårdsåtgärder, avverkning och tillväxt
 5. Åtgärdsöversikt
 6. Kartor
 7. Bruksanvisning
 8. Avverkningsanmälningar
 9. Information från Skogsstyrelsen
- Fältdel

|
|
|



SKOGSSTYRELSEN

| GRÖN SKOGSBRUKSPLAN



SKOGSSTYRELSENS
PRODUKTER & TJÄNSTER



Kommentarer till skogsbruksplanen

Fornbo 2:1

FÖRSAMLING: Dunker-Lilla Malma

KOMMUN: Flen



SKOGSSTYRELSEN

GRÖN SKOGSBRUKSPLAN

Grön Skogsbruksplan

Planens namn	FORNBO 2:1
Planen avser tiden	2016 - 2025
Fältarbetet utfört under	Januari
Planen upprättad av	ARNE PETTERSSON
Planläggningsmetod	Okuläruppskattning Uppgifter om virkesförråd, trädslagsfördelning, virkesuttag mm grundar sig på bedömningar i fält i kombination med vissa stödmätningar.

Ägarförhållanden

Ägare, 100 %	Fornbo samfällighetsförening Fornbo Mökullavägen 642 96 Malmköping
---------------------	--

Fastighetsuppgifter

Fastighet	FORNBO 2:1 Södermanlands län, Flen, Dunker-Lilla Malma
Referenskoordinat (WGS84)	Lat: 59° 6' 48.57" N Long: 16° 41' 14.13" E

Kommentarer till FORNBO 2:1

1. Allmänt om det kringliggande landskapet

Dominerande skogstyper

Barrskogen är i länet starkt kulturpåverkad och har i många fall sitt ursprung i andra markanvändningstyper t ex hagmarker, slätterängar eller lövskogar. Exempel på Sörmländska skogstyper är blåbärsgranskog, mossrik barrskog, hållmarkstallskog, skvattramtmossar, gransumpskogar, alkärr, björkskog.

Våtmarker, sjöar och vattendrag

Fornbo 2:1 gränsar mot sjön Nedingen. Sjön har en mycket oregelbunden strandlinje av talrika uddar och vikar. Sjön har stor betydelse för landskapsbilden och för friluftslivet.

Nyckelbiotoper, sumpskogar och övriga objekt med naturvärden

1,89 % av landskapets skogsmarksareal eller 6261 hektar utgörs av nyckelbiotoper fördelat på 2436 objekt. 12538 hektar har bedömts vara sumpskogar i länet. De vanligaste typerna är tallmossar och alkärr.

2. Allmänt om bruksenheten/fastigheten

Läget

Skogsbruksplanen omfattar fastigheten Fornbo 2:1. Det är ett sammanhängande skifte beläget cirka 4 kilometer sydväst om Malmköping i Flens kommun.

Storlek

Fastighetens totala landareal är 90,8 hektar varav 46,8 hektar är produktiv skogsmark. Dessutom tillkommer 61,9 hektar vatten.

Beskrivning

Den dominerande skogstypen är barr- och lövblandskog på frisk mark. Medelboniteten är i genomsnitt ca 5,4 m³sk per hektar och år, vilket är något lägre än medelboniteten i Sörmlands län.

Avverkning/ Tillväxt

Den totala avverkningen, enligt grundförslaget, föreslås bli 1171 m³sk fördelat på 535 m³sk föryngringsavverkning och 636 m³sk naturvårdande skötsel.

Med den föreslagna avverkningen beräknas tillväxten under planperioden till 2633 m³sk, vilket innebär en ökning av virkesförrådet från dagens 196 m³sk/ha till 228 m³sk/ha om 10 år.

Enligt ett högre avverkningsförslag, där även avdelning 7 föryngringsavverkas, blir den totala avverkningen 1560 m³sk. Virkesförrådet om 10 år blir då 218 m³sk/ha.

3. Produktion - förutsättningar och målförslag

Skogsmarkens förutsättningar

Lämpliga föryngringsmetoder är självföryngring och plantering.

Lämpliga avverkningsmetoder är föryngringsavverkning med eller utan fröträd.

Lämpliga trädslag tall, gran och lövträd.

Trädslagsfördelning

Det dominerande trädslaget är ordinära lövträd med 44 %. Därefter följer gran 28 %, tall 15 % och ädellövträd med 13 %.

Åldersklassfördelning

Åldersklassfördelningen är något ojämn. Det saknas skog som är yngre än 30 år. 21 % av skogsmarksarealen utgörs av skog mellan 70-79 år.

Förslag till produktionsmål

Målet med produktionen bör vara att idka en god skogsvård och producera virke av god kvalitet. Genom täta föryngringar och höga stamantal i kombination med kvalitetsinriktade röjningar nås en bra grund för god kvalitetsutveckling. Ståndortsanpassning med rätt trädslag på rätt plats är en förutsättning.

4. Naturvård - förutsättningar och målförslag

Allmän naturvärdesbedömning och förslag till målklasser

De föreslagna målen i varje skogsbestånd syftar till att skapa en kostnadseffektiv och biologisk funktionell avvägning mellan produktion, rekreation och miljö.

Med utgångspunkt från kunskaper om biologiska bristfaktorer och krävande arter i landskapet har planläggaren bedömt varje bestånds förutsättningar att bevara eller återskapa specifika naturvärden.

Slutligen har valet mellan målklasserna PG, PF, NS och NO styrts av en helhetsbild över fastighetens produktions- och miljöförutsättningar i samråd med markägaren.

Planläggarens arbetssätt utgår alltså från tre olika perspektiv: landskapet, fastigheten och beståndet.

Naturvärden

Naturvärdena på fastigheten är främst knutna till lövskogar. Fastigheten har stor betydelse för rekreation och friluftsliv där rika möjligheter erbjuds till promenader, motion, bär- och svampplockning samt en bra lek miljö för barn.

Kulturvärden

Forn- och kulturminnen finns inom avdelningarna 13, 16, 19 och 20.

Förslag till naturvårdsmål

NO Naturvård-orört: Avdelning 1,9 ha eller 4,1% av skogsmarksarealen.
Naturvärdena gynnas genom att bestånden lämnas för fri utveckling.

NS Naturvård-skötsel: 38,4 ha eller 82,1% av skogsmarksarealen.
Naturvärdena och rekreationsvärdena gynnas genom naturvårdande skötsel.

PF Produktion med förstärkt hänsyn: 6 ha eller 12,9% av skogsmarksarealen.
Naturvärdena och rekreationsvärdena gynnas i vissa delar genom naturvårdande skötsel eller orördhet.

Generellt på fastigheten bör gälla:

att bibehålla naturliga fuktstråk och andra fuktiga, blöta miljöer utan negativ påverkan
att öka inslaget av grova och biologiskt gamla träd, både lövträd och barrträd



SKOGSSTYRELSENS
PRODUKTER & TJÄNSTER



Sammanställningar

Fornbo 2:1

FÖRSAMLING: Dunker-Lilla Malma

KOMMUN: Flen



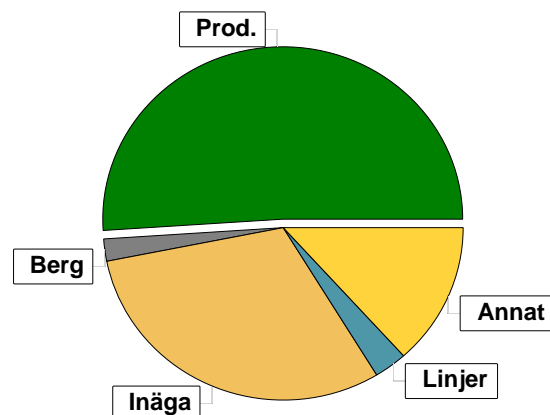
SKOGSSTYRELSEN

GRÖN SKOGSBRUKSPLAN

Sammanställning över fastigheten

Arealer

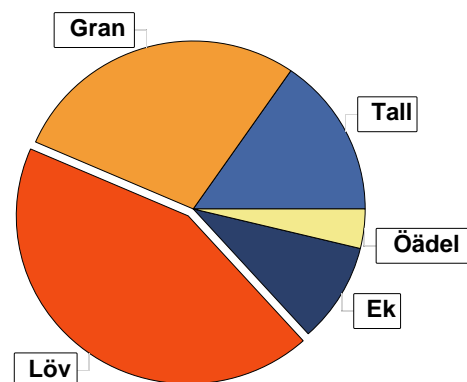
	hektar	%
Produktiv skogsmark	46,8	51
Myr/kärr/mosse	0,0	<1
Berg/Hällmark	1,5	2
Inäga/åker	28,0	31
Väg och kraftledning (linjeavdrag)	2,4	3
Annat	12,1	13
Summa landareal	90,8	
Vatten	61,9	



I den produktiva arealen ingår:
- ädellövskog med 7,8 ha

Virkesförråd

	m ³ sk	%
Totalt	Tall 1398	15
m³sk	Gran 2608	28
9187	Löv 3972	44
	Ek 869	9
Medeltal	Öädel 340	4
m³sk per hektar		
196		



Bonitet

Fastighetens medelbonitet är beräknad till	m ³ sk per ha
	5,4

Tillväxt

Tillväxt för perioden 2016 - 2025 beräknad med hänsyn till föreslagna åtgärder	m ³ sk per år
	263

Avverkningsförslag

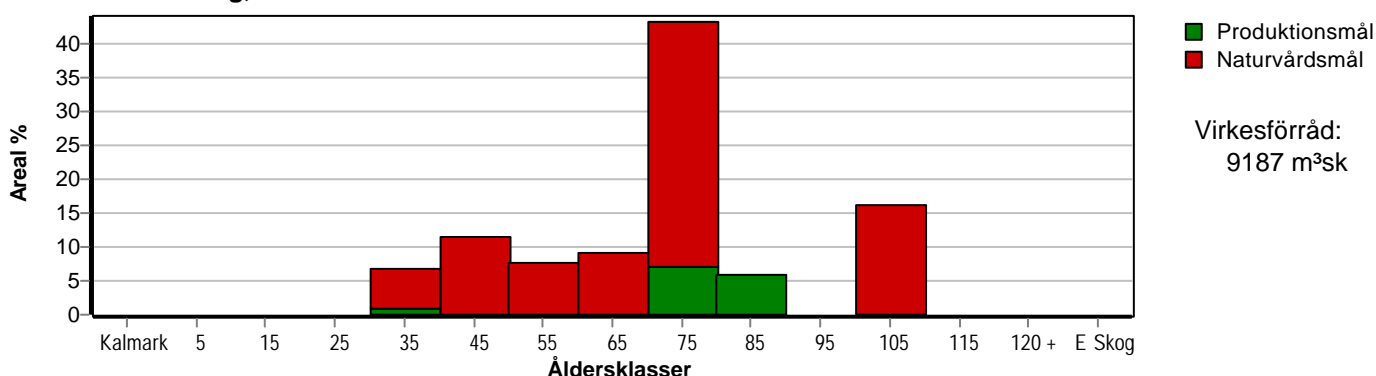
	m ³ sk
Förnygringsavverkning	535
Gallring	0
Naturvårdande skötsel	636
Totalt under perioden	1171

Förväntad tillväxt första växtsäsongen	m ³ sk
	267
	m ³ sk per ha
	5,7

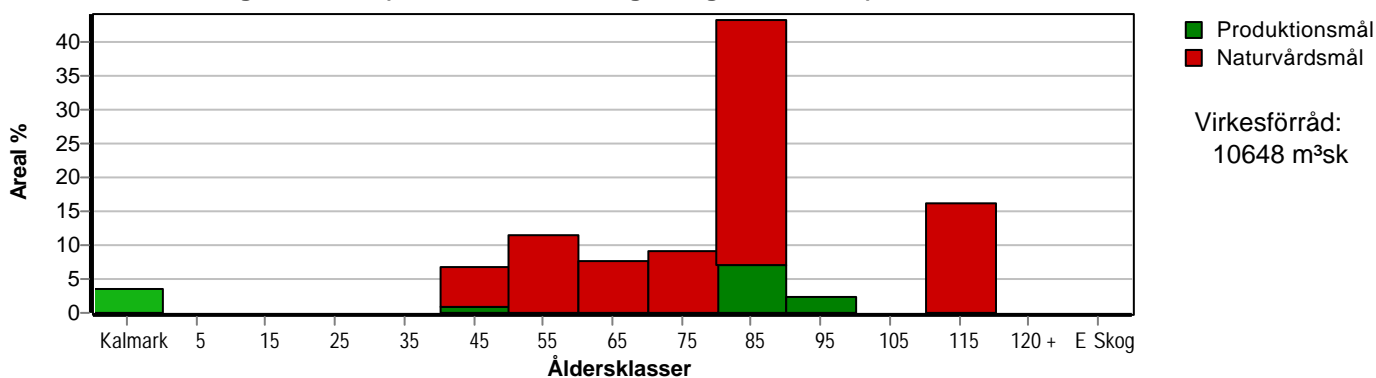
Skogens fördelning på åldersklasser

Åldersklass	Areal		Virkesförråd						
	ha	%	Totalt m³sk	m³sk /ha	Löv %	Gran %	Tall %	Ek %	Öädel %
Kalmark									
- 9 år									
10 - 19									
20 - 29									
30 - 39	3,1	7	418	135	81	19			
40 - 49	5,4	12	996	184	78	19	3		
50 - 59	3,6	8	756	210	40	40	20		
60 - 69	4,2	9	720	171	42	12	16	30	
70 - 79	20,2	43	4009	198	46	23	11	11	8
80 - 89	2,8	6	991	354	24	76			
90 - 99									
100 - 109	7,5	16	1297	173	12	22	51	15	
110 - 119									
120 +									
Lågproduktkog(E) ÖF/Skikt									
Summa/Medel	46,8	100	9187	196	43	28	15	9	4

Arefördelning, aktuell



Arefördelning, om 10 år (föresatt att föreslagna åtgärder utförs)



Skogens fördelning på huggningsklasser

Huggningsklass	Areal		Virkesförråd						
	ha	%	Totalt m ³ sk	m ³ sk /ha	Löv %	Gran %	Tall %	Ek %	Öadel %
Kalmark K1									
K2									
Röjningsskog R1									
R2									
Gallringsskog G1	0,4	1	40	100	90	10			
G2									
Föryngrings- avverknings- skog S1	6,1	13	1684	276	26	74			
S2									
S3									
Lågproducer- ande skog E1									
E2									
E3									
Överstånd/Skikt									
Målklass NS	38,4	82	7129	186	47	18	18	12	5
Målklass NO	1,9	4	334	176	46	20	34		
Summa/Medel	46,8	100	9187	196	43	28	15	9	4

Kalmark

K1 Obehandlad kalmark

Mark där åtgärd(er) behövs för att erhålla tillfredsställande föryngring.

K2 Behandlad kalmark

Mark som fullständigt behandlats med återväxt-åtgärder men där föryngringen inte säkerställts.

Röjningsskog

R1 Plantskog

Säkerställd föryngring upp till 1,3 m medelhöjd.

R2 Ungskog

Skog som är över 1,3 m och som i utvecklings-hänseende motsvarar röjningsskog.

Gallringsskog

G1 Normal gallringsskog

Skog som är yngre än skyddsåldern (lägsta ålder för föryngringsavverkning).

G2 Äldre gallringsskog

Skog som uppnått skyddsåldern och där nästa lämpliga åtgärd normalt är gallring.

Föryngringsavverkningsskog

S1 Skog som kan föryngringsavverkas

Normalt föreslås ingen avverkningsåtgärd under planperioden.

S2 Skog som är mogen att föryngringsavverkas

Normalt infaller en avverkningsåtgärd under planperioden.

S3 Skog i föryngringsbar ålder

Föryngringsavverkning bör dock inte utföras.

Lågproducerande skog

E1 Restskog

Skog som lämnats efter avverkning eller som uppkommit på grund av skada.

E2 Gles skog

Gles skog eller skog av ett för marken olämpligt trädslag.

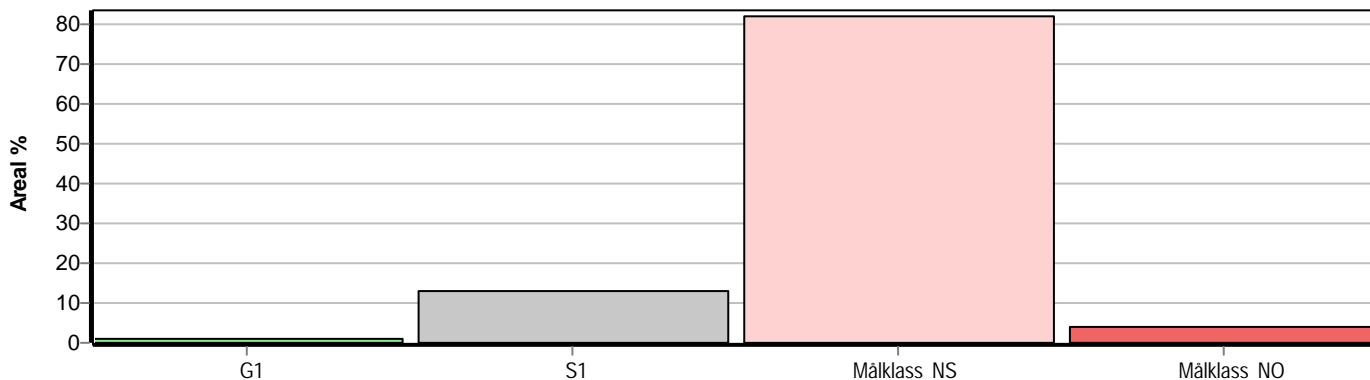
E3 Skog av hagmarkskaraktär

Gles skog av hagmarkskaraktär.

Naturvårdsmål NS/NO

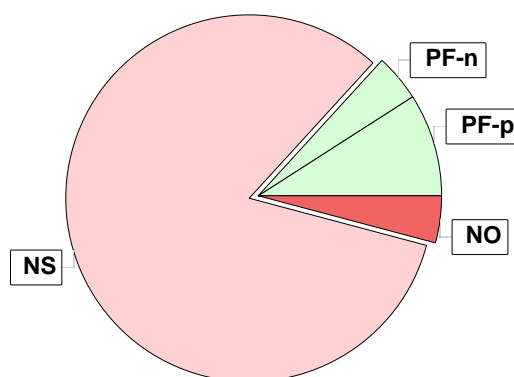
NS Naturvårdsmål med skötsel

NO Naturvårdsmål, orört



Skogens fördelning på målklasser

Målklass	Areal		Virkesförråd		Tillväxt		Antal avd
	ha	%	m ³ sk	%	m ³ sk	%	
PG	0,4	0,9	40	0,4	24	0,9	1
PF - produktion	4,2	9,0	1159	12,6	275	10,4	3
PF - naturvård	1,9	4,1	525	5,7	124	4,7	3
NS	38,4	81,9	7129	77,7	2111	80,3	15
NO	1,9	4,1	334	3,6	98	3,7	3
Summa	46,8	100,0	9187	100,0	2632	100,0	22



Impediment

	ha	%
Myr	0,0	0,0
Berg	1,5	2,0

Målklasser

Målklasserna ger information om skogens brukning. Klasserna har följande innebörd:

PG Produktionsmål med miljöhänsyn

I avdelningar med låga naturvärden där produktionsmålet styr skötseln. Miljöhänsyn tas genom att hänsynsytor, trädgrupper, evighetsträd och buskar mm lämnas. Miljöhänsyn motsvarar högst ca 10 % av avdelningens produktiva skogsmarksareal.

PF Produktionsmål med förstärkt miljöhänsyn

I avdelningar med låga/vissa naturvärden förenas produktionsmålet med en förstärkt miljöhänsyn. Produktionsmålet styr huvudinriktningen av skötseln, medan naturvårdsmålet dominerar i vissa delar av avdelningen. Förhållandet mellan målen anges som procentsatser av avdelningens produktiva skogsmarksareal. Förstärkt miljöhänsyn innebär att mer än 10 % av avdelningens produktiva skogsmarksareal utgörs av naturhänsyn. Naturvårdsmålet kan i vissa fall överstiga 50 % av avdelningens produktiva skogsmarksareal.

NS Naturvårdsmål med skötsel

I avdelningar med höga naturvärden där återkommande skötsel är nödvändig för att bibehålla områdets naturvärden samt avdelningar med förutsättningar att återskapa dessa naturvärden. Naturvårdsmålet styr skötseln som endast utförs när det är motiverat av naturvårdsskäl.

NO Naturvårdsmål, orört

I avdelningar med höga naturvärden där fri utveckling är nödvändig för att bibehålla områdets naturvärden samt avdelningar med förutsättningar att återskapa dessa naturvärden. Naturvårdsmålet styr genom att området lämnas för fri utveckling. Ibland kan dock ett nyskapande av död ved vara nödvändig för att påskynda utvecklingen av höga naturvärden.



SKOGSSTYRELSENS
PRODUKTER & TJÄNSTER



Avdelningsbeskrivning

Fornbo 2:1

FÖRSAMLING: Dunker-Lilla Malma

KOMMUN: Flen



SKOGSSTYRELSEN

GRÖN SKOGSBRUKSPLAN

Avdelningsbeskrivning

Skifte: 0

²PG - Produktionsmål med miljöhänsyn

¹i = grön kommentar, ii = generell kommentar, iii = åtgärdskommentar, iv = speciella värden

Avd nr	Areal ha (-Avdrag) [Skikt]	Ägo	Ålder år	Hkl Skikt	Sl	Virkesförråd m ³ sk		Mål klass	Trädslag TGLBÄ	Med diam cm	Beskrivning	Åtgärd Alternativ	När	Uttag inkl tillväxt		Årlig tillväxt m ³ sk per ha	Not ¹
						ha	avd							%	m ³ sk		
1	1,2 (-0,2)	1 L	45		B22	280	280	NS,s	13600	26	Frisk (2)	Naturvårdande skötsel	2	20	66	9,3	i,ii,iv ¹
<p>Målklass: NS - Naturvårdsmål med skötsel. Syftet är att nyskapa naturvärden.</p> <p>Naturmål: Utveckla grova lövträd.</p> <p>Naturvård: Gallra bort undertryckta granar och klena lövträd. Gynna lövträd och tall.</p> <p>Spec värden: Lövdominans A.</p> <p>Generellt: Björk, asp och al.</p> <p>Anteckningar:</p>																	
2	1,7	1	80	S1	G28	350	595	PF,s 30 %	08200	32	Frisk (2)	Föryng avv	2	80	535	5,7	i,ii ¹
<p>Målklass: PF - Produktionsmål med förstärkt miljöhänsyn. Syftet är att nyskapa naturvärden. 30 % av arealen används till naturvård.</p> <p>Naturmål: Utveckla grova lövträd.</p> <p>Naturvård: Spara grova lövträd och enstaka granar. Skapa högstubbar. Kan självföryngras med löv eller planteras helt eller devis med gran.</p> <p>Prod mål: Produktion av barr- och lövvirke.</p> <p>Generellt: Delvis yngre i den södra delen. Gallrat 2004. Gallrat gran utanför tomt 182, 2014.</p> <p>Anteckningar:</p>																	
3	1,9	1	45		B24	220	418	NS,s	02800	30	Frisk (2)	Naturvårdande skötsel	2	10	50	8,5	i,ii,iv ¹
<p>Målklass: NS - Naturvårdsmål med skötsel. Syftet är att nyskapa naturvärden.</p> <p>Naturmål: Utveckla grova lövträd.</p> <p>Naturvård: Gallra gran i norra delen. Gynna lövträd.</p> <p>Spec värden: Lövdominans A.</p> <p>Generellt: Gallrat våren 2011. Slyröjt 2013 och 2015.</p> <p>Anteckningar:</p>																	

Avdelningsbeskrivning

Skifte: 0

² PG - Produktionsmål med miljöhänsyn

¹ i = grön kommentar, ii = generell kommentar, iii = åtgärdscommentar, iv = speciella värden

Avd nr	Areal ha (-Avdrag) [Skikt]	Ägo	Ålder år	Hkl Skikt	Sl	Virkesförråd m ³ sk		Mål klass	Trädslag TGLBÄ	Med diam cm	Beskrivning	Åtgärd Alternativ	När	Uttag inkl tillväxt		Årlig tillväxt m ³ sk per ha	Not ¹
						ha	avd							%	m ³ sk		
4	5,3	1	75		E22	190	1007	NS,s	11800	34	Frisk (2)	Ingen åtgärd				5,2	ii ¹
<p>Målklass: NS - Naturvårdsmål med skötsel. Syftet är att nyskapa naturvärden. Naturmål: Bevara naturvärden i kantzon mot sjö. Generellt: Kantzon mot sjö. Björk, al och ek. Relativt stark lutning. Röjt. Framtida lövröjning. Anteckningar:</p>																	
5	2,7 (-0,3)	1 L	65		E22	180	432	NS,s	00505	30	Ädellöv enligt lag Frisk (2)	Ingen åtgärd				5,5	i,ii,iv ¹
<p>Målklass: NS - Naturvårdsmål med skötsel. Syftet är att nyskapa naturvärden. Naturmål: Utveckla grova ekar. Naturvård: Framtida slyröjning. Spec värden: Lövdominans A. Generellt: Ek och asp. Gallrat 2004. Gallrat/ slyröjt vintern 2011-2012. Slyröjt mars 2014. Anteckningar:</p>																	
6	0,7 (-0,1)	1 L	45		B20	180	108	NO,s	00X00	26	Fuktig (3)	Ingen åtgärd				6,7	ii,iv ¹
<p>Målklass: NO - Naturvårdsmål, orört. Syftet är att nyskapa naturvärden. Naturmål: Bevara fuktigheten och beskuggningen. Lämnas för fri utveckling. Spec värden: Lövdominans A. Generellt: Lövsumpskog. Björk, sälg och al. Anteckningar:</p>																	

Avdelningsbeskrivning

Skifte: 0

²PG - Produktionsmål med miljöhänsyn

¹i = grön kommentar, ii = generell kommentar, iii = åtgärdscommentar, iv = speciella värden

Avd nr	Areal ha (-Avdrag) [Skikt]	Ä g o	Ålder år	Hkl Skikt	Sl	Virkesförråd m ³ sk		Mål klass	Trädslag TGLBÄ	Med diam cm	Beskrivning	Åtgärd Alternativ	N ä r	Uttag inkl tillväxt		Årlig tillväxt m ³ sk per ha	Not ¹
						ha	avd							%	m ³ sk		
7	1,2 (-0,1)	1 L	85	S1	G28	360	396	PF,s 35 %	07300	32	Frisk (2)	Ingen åtgärd Föryng avv (A)	2	85		8,5	i,ii ¹
<p>Målklass: PF - Produktionsmål med förstärkt miljöhänsyn. Syftet är att nyskapa naturvärden. 35 % av arealen används till naturvård.</p> <p>Naturmål: Utveckla naturvärden i blandskog.</p> <p>Naturvård: Vid en eventuell föryngringsavverkning sparas grova lövträd. Kan föryngras med självsådda lövplantor och/ eller planteras med gran.</p> <p>Prod mål: Produktion av barr- och lövvirke.</p> <p>Generellt: Äldre granbestånd med inslag av asp och ek. Brant sluttning.</p> <p>Anteckningar:</p>																	
8	2,4 (-0,6)	1 3L	65		T20	160	288	NS,s	43300	24	Bergbundet Olikåldrigt Torr (1) Avdrag: berg	Naturvårdande skötsel	2	15	49	4,3	i ¹
<p>Målklass: NS - Naturvårdsmål med skötsel. Syftet är att nyskapa naturvärden.</p> <p>Naturmål: Utveckla grova tallar.</p> <p>Naturvård: Utglesning i täta partier. Gynna tall. Området kan också lämnas orört på grund av svår terräng.</p> <p>Anteckningar:</p>																	
9	1,2 (-0,1)	1 L	75		B22	210	231	NS,s	13501	32	Frisk (2)	Naturvårdande skötsel	3	10	26	5,7	i,ii,iv ¹
<p>Målklass: NS - Naturvårdsmål med skötsel. Syftet är att nyskapa naturvärden.</p> <p>Naturmål: Utveckla grova lövträd.</p> <p>Naturvård: Frihugg ekar, avverka granar och kläna aspar i västra delen.</p> <p>Spec värden: Lövdominans A.</p> <p>Generellt: Gallrat främst gran vintern 2011-2012.</p> <p>Anteckningar:</p>																	

Avdelningsbeskrivning

Skifte: 0

² PG - Produktionsmål med miljöhänsyn

¹ i = grön kommentar, ii = generell kommentar, iii = åtgärdskommentar, iv = speciella värden

Avd nr	Areal ha (-Avdrag) [Skikt]	Ä g o	Ålder år	Hkl Skikt	Sl	Virkesförråd m ³ sk		Mål klass	Trädslag TGLBÄ	Med diam cm	Beskrivning	Åtgärd Alternativ	N ä r	Uttag inkl tillväxt		Årlig tillväxt m ³ sk per ha	Not ¹
						ha	avd							%	m ³ sk		
10	1,8 (-0,4)	1 3L	105		G24	200	280	NS,s	35200	32	Delvis bergbundet Frisk (2) Avdrag: berg	Ingen åtgärd				4,7	ii ¹
<p>Målklass: NS - Naturvårdsmål med skötsel. Syftet är att nyskapa naturvärden. Naturmål: Utveckla naturvärden kopplade till hållmark och grov alövträd. Generellt: Gallrat nedanför tomt 33, vintern 2011-2012. Gallrat 2013. Anteckningar:</p>																	
11	4,0 (-0,2)	1 L	70		B20	170	646	NS,s	13600	24	Olikåldrigt Frisk (2)	Naturvårdande skötsel	2	10	74	4,7	i,ii,iv ¹
<p>Målklass: NS - Naturvårdsmål med skötsel. Syftet är att nyskapa naturvärden. Naturmål: Utveckla grova lövträd. Naturvård: Utglesning i täta partier i den östra delen. Spec värden: Lövdominans A. Generellt: Ek, asp och björk. Gallrat mellan Tryffel och Kremla våren 2011. Gallrat vändplan Kremla samt bakom tomter 37, 38 och 39 vintern 2011-2012. Gallrat öster om Kremla 2013. Anteckningar:</p>																	
12	0,4	1	35	G1	B22	100	40	PG ²	01900	18	Frisk (2)	Ingen åtgärd Gallring (A)	2	25		6,0	i,ii,iv ¹
<p>Naturvård: Gallring för att skapa utsikt. Spec värden: Lövdominans A. Generellt: Asp, björk, sälg och hasel. Gallrat 2004. Anteckningar:</p>																	

Avdelningsbeskrivning

Skifte: 0

²PG - Produktionsmål med miljöhänsyn

¹i = grön kommentar, ii = generell kommentar, iii = åtgärdskommentar, iv = speciella värden

Avd nr	Areal ha (-Avdrag) [Skikt]	Ä g o	Ålder år	Hkl Skikt	Sl	Virkesförråd m ³ sk		Mål klass	Trädslag TGLBÄ	Med diam cm	Beskrivning	Åtgärd Alternativ	N ä r	Uttag inkl tillväxt		Årlig tillväxt m ³ sk per ha	Not ¹
						ha	avd							%	m ³ sk		
13	2,8 (-0,1)	1 L	35		B22	140	378	NS,s	02800	18	Frisk (2)	Ingen åtgärd				7,6	ii,iv ¹
<p>Målklass: NS - Naturvårdsmål med skötsel. Syftet är att nyskapa naturvärden.</p> <p>Naturmål: Utveckla grova lövträd.</p> <p>Spec värden: Lövdominans A.</p> <p>Generellt: Fornminne, stensättning i södra delen. Ek, lind, asp, björk och hassel. Gallrat 2004 och 2013.</p> <p>Anteckningar:</p>																	
14	2,1 (-0,2)	1 3	45		B20	100	190	NS,s	01900	22	Bergbundet Torr (1) Avdrag: berg	Ingen åtgärd				4,5	ii ¹
<p>Målklass: NS - Naturvårdsmål med skötsel. Syftet är att nyskapa naturvärden.</p> <p>Naturmål: Utveckla grova lövträd.</p> <p>Generellt: Ek, asp och björk. Blockig terräng. Gallrat 2013.</p> <p>Anteckningar:</p>																	
15	3,5 (-0,2)	1 L	70	S1	G26	210	693	PF,s 30 %	07300	26	Frisk (2)	Ingen åtgärd				6,3	ii ¹
<p>Målklass: PF - Produktionsmål med förstärkt miljöhänsyn. Syftet är att nyskapa naturvärden. 30 % av arealen används till naturvård.</p> <p>Naturmål: Utveckla grova lövträd. Rekreativ anpassning.</p> <p>Prod mål: Produktion av gran- och lövvirke.</p> <p>Generellt: Spridda färskvindfällen. Gallrad.</p> <p>Anteckningar:</p>																	

Avdelningsbeskrivning

Skifte: 0

²PG - Produktionsmål med miljöhänsyn

¹i = grön kommentar, ii = generell kommentar, iii = åtgärdskommentar, iv = speciella värden

Avd nr	Areal ha (-Avdrag) [Skikt]	Ä g o	Ålder år	Hkl Skikt	Sl	Virkesförråd m ³ sk		Mål klass	Trädslag TGLBÄ	Med diam cm	Beskrivning	Åtgärd Alternativ	N ä r	Uttag inkl tillväxt		Årlig tillväxt m ³ sk per ha	Not ¹
						ha	avd							%	m ³ sk		
16	1,8	1	75		E24	270	486	NS,s	00307	36	Ädellöv enligt lag Frisk (2)	Naturvårdande skötsel	3	10	55	6,5	i,ii,iv ¹
<p>Målklass: NS - Naturvårdsmål med skötsel. Syftet är att nyskapa naturvärden.</p> <p>Naturmål: Utveckla grova lövträd.</p> <p>Naturvård: Utglesning för att gynna ekarnas och lindarnas kronor. Framtida lövröjning.</p> <p>Spec värden: Lövdominans A.</p> <p>Generellt: Fornminne, stensättning i den västra delen. Ek, lind, hassel och asp. Gallrat våren 2011. Slyröjt 2013.</p> <p>Anteckningar:</p>																	
17	3,8 (-0,2)	1 L	55		G26	210	756	NS,s	24400	24	Olikåldrigt Frisk (2)	Naturvårdande skötsel	2	20	178	6,9	i,ii ¹
<p>Målklass: NS - Naturvårdsmål med skötsel. Syftet är att nyskapa naturvärden.</p> <p>Naturmål: Bevara naturvärden knutna till grova tallar och aspar.</p> <p>Naturvård: Gynna tallar och grova aspar. Avverka klena lövträd och undertryckta granar.</p> <p>Generellt: Gallrat norra delen 2013.</p> <p>Anteckningar:</p>																	
18	2,1 (-0,4)	1 3L	105		T22	210	357	NS,s	54100	34	Bergbundet Torr (1) Avdrag: berg	Naturvårdande skötsel	2	5	20	4,3	i ¹
<p>Målklass: NS - Naturvårdsmål med skötsel. Syftet är att nyskapa naturvärden.</p> <p>Naturmål: Utveckla naturvärden kopplade till gammal barrskog. Utveckla grova tallar och aspar.</p> <p>Naturvård: Gallra och röj utmed vägen.</p> <p>Anteckningar:</p>																	

Avdelningsbeskrivning

Skifte: 0

²PG - Produktionsmål med miljöhänsyn

¹i = grön kommentar, ii = generell kommentar, iii = åtgärdskommentar, iv = speciella värden

Avd nr	Areal ha (-Avdrag) [Skikt]	Ä g o	Ålder år	Hkl Skikt	Sl	Virkesförråd m ³ sk		Mål klass	Trädslag TGLBÄ	Med diam cm	Beskrivning	Åtgärd Alternativ	N ä r	Uttag inkl tillväxt		Årlig tillväxt m ³ sk per ha	Not ¹
						ha	avd							%	m ³ sk		
19	4,7 (-0,3)	1 L	105		T22	150	660	NS,b	60103	38	Frisk (2)	Naturvårdande skötsel	2	5	37	3,3	i,ii ¹
<p>Målklass: NS - Naturvårdsmål med skötsel. Syftet är att bevara naturvärden. Naturmål: Bevara grova tallar och ekar. Rekreation. Naturvård: Skapa utsikt vid tomter. Generellt: Fornminne, stensättning i den norra delen. Gallrad i norra och södra delen vintern 2011-2012. Siktröjning behövs inom 10-års perioden. Anteckningar:</p>																	
20	4,0 (-0,4)	1 3	75		E20	200	720	NS,s	20206	28	Ädellöv enligt lag Frisk (2) Avdrag: berg	Naturvårdande skötsel	3	10	81	5,2	i,ii,iv ¹
<p>Målklass: NS - Naturvårdsmål med skötsel. Syftet är att nyskapa naturvärden. Naturmål: Utveckla grova ekar och tallar. Naturvård: Frihugg grova ekar så att kronorna får utrymme att utvecklas. Spec värden: Lövdominans A. Generellt: Fornminne, stensättning i den norra delen. Kantzon mot sjö. Gallrat våren 2011. Slyröjt 2013. Anteckningar:</p>																	
21	0,5 (-0,1)	1 3	75		T20	160	64	NO,s	53200	28	Frisk (2) Avdrag: berg	Ingen åtgärd				4,2	ii ¹
<p>Målklass: NO - Naturvårdsmål, orört. Syftet är att nyskapa naturvärden. Naturmål: Fri utveckling till naturskog. Generellt: Lilla Stensö. Anteckningar:</p>																	

Avdelningsbeskrivning

Skifte: 0

² PG - Produktionsmål med miljöhänsyn

¹ i = grön kommentar, ii = generell kommentar, iii = åtgärdskommentar, iv = speciella värden

Avd nr	Areal ha (-Avdrag) [Skikt]	Ä g o	Ålder år	Hkl Skikt	Sl	Virkesförråd m ³ sk		Mål klass	Trädslag TGLBÄ	Med diam cm	Beskrivning	Åtgärd Alternativ	N ä r	Uttag inkl tillväxt		Årlig tillväxt m ³ sk per ha	Not ¹
						ha	avd							%	m ³ sk		
22	0,9	1	75		T20	180	162	NO,s	53200	30	Frisk (2)	Ingen åtgärd				4,5	ii ¹
<p>Målklass: NO - Naturvårdsmål, orört. Syftet är att nyskapa naturvärden. Naturmål: Fri utveckling mot naturskog. Generellt: Stora Stensö. Anteckningar:</p>																	
23	28,0	4									Inägomark						
<p>Anteckningar:</p>																	
24	61,9	6									Vatten						ii ¹
<p>Generellt: Nedingen. Anteckningar:</p>																	
25	12,1	5									Övrig landareal						
<p>Anteckningar:</p>																	



SKOGSSTYRELSENS
PRODUKTER & TJÄNSTER



Skogsvårdsåtgärder, avverkning och tillväxt

Fornbo 2:1

FÖRSAMLING: Dunker-Lilla Malma

KOMMUN: Flen



SKOGSSTYRELSEN

GRÖN SKOGSBRUKSPLAN

Avverkning och tillväxt

Avverkning

I redovisad avverkningsvolym ingår 5 års tillväxt för avverkningar med angelägenhetsgrad 2 och 3.

I begreppet löv ingår alla lövträdsarter.

Åldersklass	Gallring			Förnygringsavverkning				Naturvårdande skötsel				
	ha	Barr m ³ sk	Löv m ³ sk	Totalt m ³ sk	ha	Barr m ³ sk	Löv m ³ sk	Totalt m ³ sk	ha	Barr m ³ sk	Löv m ³ sk	Totalt m ³ sk
Kalmark												
- 9 år												
10 - 19												
20 - 29												
30 - 39												
40 - 49									2,9	36	79	115
50 - 59									3,6	107	71	178
60 - 69									1,8	35	15	50
70 - 79									10,3	56	180	236
80 - 89					1,7	428	107	535				
90 - 99												
100 - 109									6,1	40	17	57
110 - 119												
120 +												
Lågprodskog(E) ÖF/Skikt												
Grundförslag					1,7	428	107	535	24,7	274	362	636
Högre alt.				13				911				636
Lägre alt.				0				535				636

Total avverkning

- högre alt.

- lägre alt.

m³sk/ha efter 10 år

- högre alt.

- lägre alt.

1 171

1 560

1 171

228

218

228

Tillväxt

I sammanställningen redovisas tillväxt under perioden samt areal och virkesförråd efter 10 år.

Observera att såväl tillväxt som areal och virkesförråd om 10 år förutsätter att föreslagna åtgärder utförs

Åldersklass	Tillväxt			Areal och virkesförråd efter 10 år		
	Barr m ³ sk	Löv m ³ sk	Totalt m ³ sk	ha	m ³ sk	m ³ sk/ha
Kalmark				1,7		
- 9 år						
10 - 19						
20 - 29						
30 - 39	43	186	229			
40 - 49	78	302	380	3,1	647	209
50 - 59	150	100	250	5,4	1262	234
60 - 69	54	156	210	3,6	827	230
70 - 79	381	706	1087	4,2	880	210
80 - 89	144	48	192	20,2	4860	241
90 - 99				1,1	490	445
100 - 109	206	79	285			
110 - 119				7,5	1525	203
120 +						
Lågprodskog(E) ÖF/Skikt					157	
Summa	1056	1577	2633	46,8	10648	228



SKOGSSTYRELSENS
PRODUKTER & TJÄNSTER



Åtgärdsöversikt

Fornbo 2:1

FÖRSAMLING: Dunker-Lilla Malma

KOMMUN: Flen



SKOGSSTYRELSEN

GRÖN SKOGSBRUKSPLAN

Åtgärdsöversikt

Samtliga avdelningar där åtgärder är föreslagna finns här uppräknade.

Angelägenhetsgrad: 1 = Snarast, 2 = Inom 5 år, 3 = Inom 5-10 år, 4 = Inom 10 - 20 år

Åtgärd (F) = Följd (A) = Alternativ	Ang	Avdelning	Prod areal ha	Ålder år	Stånd- orts- index	Volym m ³ sk /ha	Uttag m ³ sk inkl tillv	Utförs år	Anteckning
Föryng avv	2	2	1,7	80	G28	350	535		
Föryng avv (A)	2	7	1,1	85	G28	360	0		
Gallring (A)	2	12	0,4	35	B22	100	0		
Naturvårdande skötsel	2	1	1,0	45	B22	280	66		
Naturvårdande skötsel	2	3	1,9	45	B24	220	50		
Naturvårdande skötsel	2	8	1,8	65	T20	160	49		
Naturvårdande skötsel	2	11	3,8	70	B20	170	74		
Naturvårdande skötsel	2	17	3,6	55	G26	210	178		
Naturvårdande skötsel	2	18	1,7	105	T22	210	20		
Naturvårdande skötsel	2	19	4,4	105	T22	150	37		
Naturvårdande skötsel	3	9	1,1	75	B22	210	26		
Naturvårdande skötsel	3	16	1,8	75	E24	270	55		
Naturvårdande skötsel	3	20	3,6	75	E20	200	81		



SKOGSSTYRELSENS
PRODUKTER & TJÄNSTER



Kartor

Fornbo 2:1

FÖRSAMLING: Dunker-Lilla Malma

KOMMUN: Flen



SKOGSSTYRELSEN





GRÖN SKOGSBRUKSPLAN

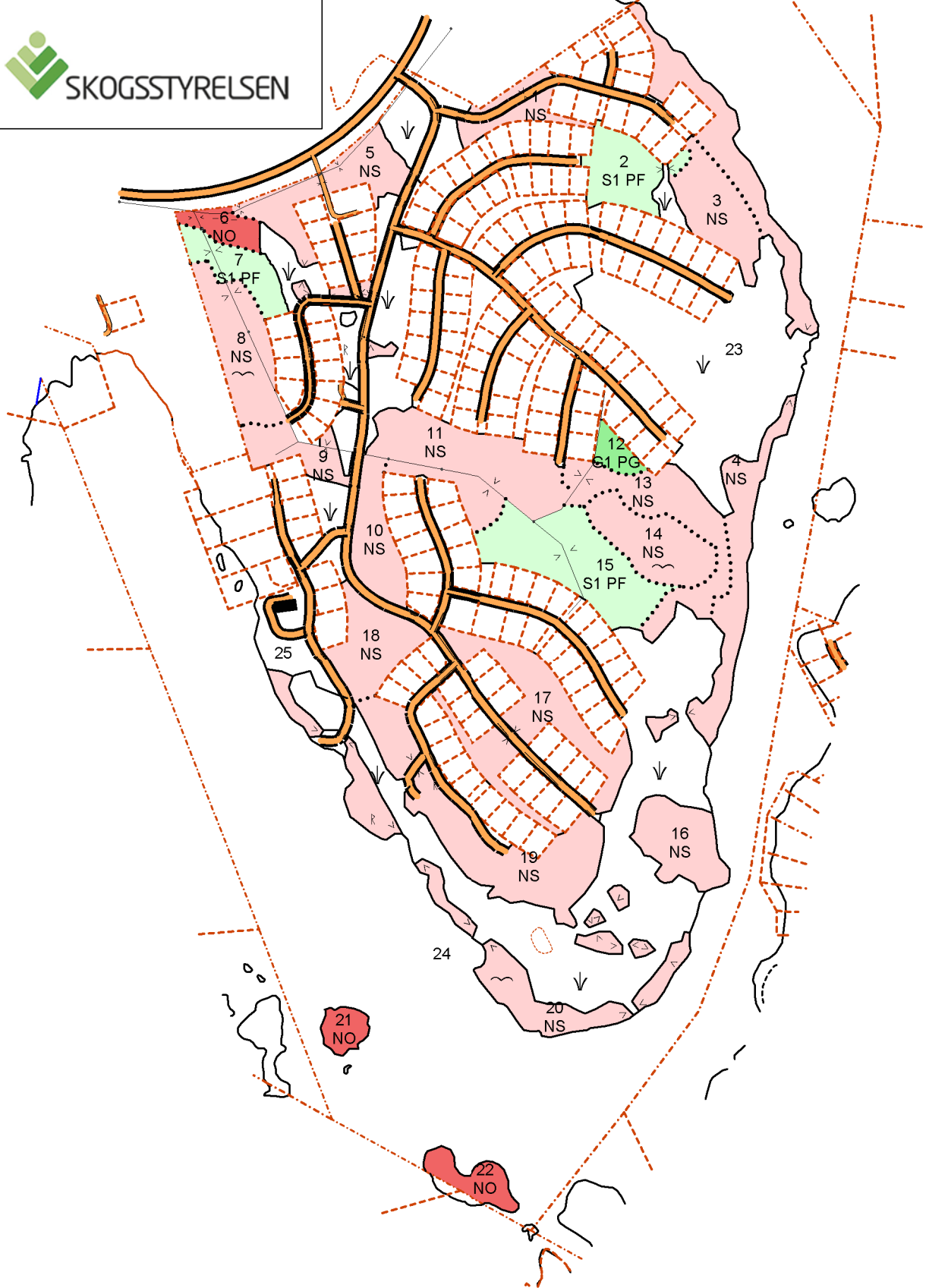
SKOGSKARTA

Plan FÖRNBO 2:1
Församling Dunker-Lilla Malma
Kommun Flen
Län Södermanlands län
Upprättad år 2016
Planläggare ARNE PETTERSSON
Utskriftsdatum 2016-03-23



Målsättning

-  P-målmiljöh.
-  P-målförst.miljöh.
-  NV-mål skötsel
-  NV-mål orört

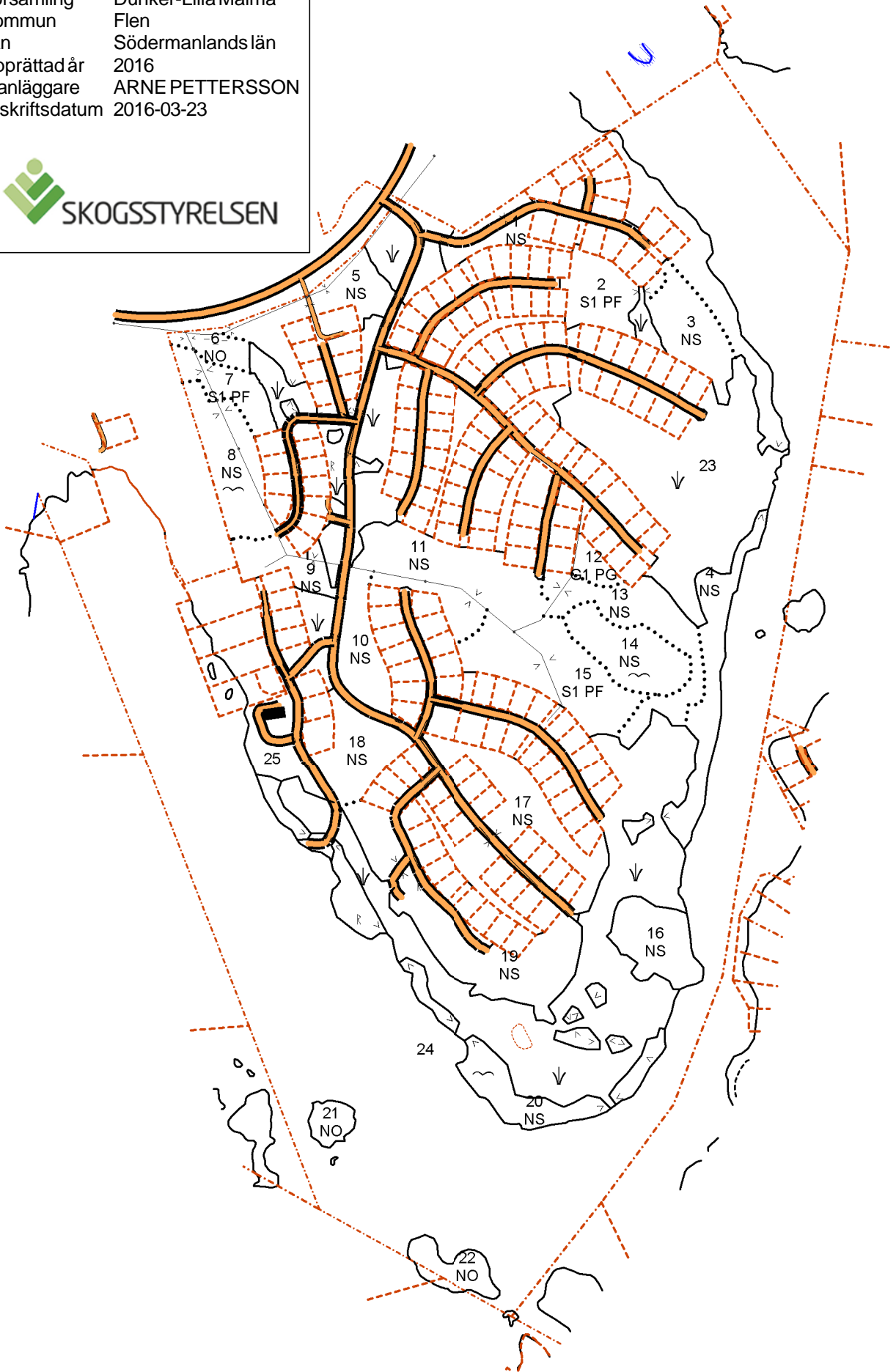


1:10000

500 m

SKOGSKARTA

Plan FÖRNBO 2:1
Församling Dunker-Lilla Malma
Kommun Flen
Län Södermanlands län
Upprättad år 2016
Planläggare ARNE PETTERSSON
Utskriftsdatum 2016-03-23



1:10000

500 m

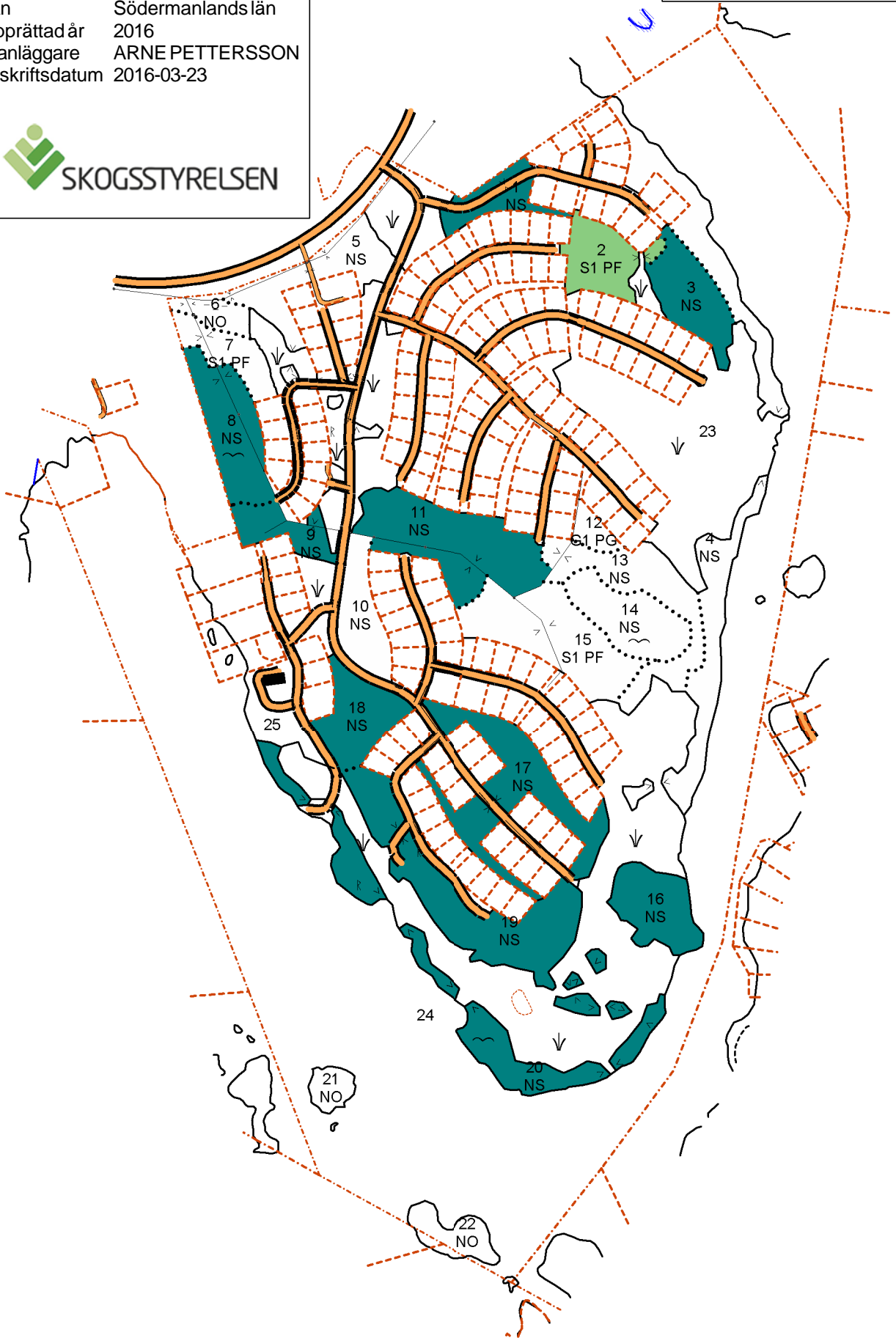
SKOGSKARTA

Plan FÖRNBO 2:1
Församling Dunker-Lilla Malma
Kommun Flen
Län Södermanlands län
Upprättad år 2016
Planläggare ARNE PETTERSSON
Utskriftsdatum 2016-03-23



Åtgärd, föreslagen

- Ingen åtgärd
- Avverkning
- Naturvård



1:10000

500 m



SKOGSSTYRELSENS
PRODUKTER & TJÄNSTER



Bruksanvisning

Fornbo 2:1

FÖRSAMLING: Dunker-Lilla Malma

KOMMUN: Flen



SKOGSSTYRELSEN

GRÖN SKOGSBRUKSPLAN



SKOGSSTYRELSENS
PRODUKTER & TJÄNSTER



Bruksanvisning



SKOGSSTYRELSENS
PRODUKTER & TJÄNSTER





Innehåll

Den gröna skogsbruksplanen	4
Noggrannhet i planens uppgifter	4
Bruksanvisningen och standardversionen	4
Skogsbruksplanens innehåll	5
Fakta om fastigheten	5
Kartor	5
Bruksanvisning	5
Den gröna skogsbruksplanens olika avsnitt	6
Kommentarer till fastigheten	6
Olika sammanställningar	6
Skogs- och naturvårdsåtgärder, avverkning och tillväxt	9
Åtgärdsöversikt	9
Kartor	11
Fältdel	11
Begreppsförklaringar	12
Målklasser för skogsskötsel	12
Bonitet och Ståndortsindex	13
Huggningsklasser	14
Skikt	17
Huvudavdelning	17
Underavdelning	17
Omföringstal för rundvirke	18
Ordförklaringar	19





Den gröna skogsbruksplanen

Skogsbruksplanen ger fakta om hur skogen ser ut. Den beskriver skogstillståndet, pekar på vilka skogsvårdsåtgärder som behöver göras samt redovisar förslag på avverkningsåtgärder. Skogsbruksplanen visar också om det finns nyckelbiotoper och övriga höga naturvärden på fastigheten samt beskriver de områden där det är lämpligt att återskapa höga naturvärden.

Planen ger förslag på mål att sträva mot i skötseln av fastigheten, både för produktion och naturvård. Övergripande mål för fastigheten redovisas men också mål för varje enskilt bestånd.

Planen är ett värdefullt hjälpmedel för planering av skogliga åtgärder och som underlag för överslagsmässiga ekonomiska beräkningar.

Med vägledning av planen kan man inom givna ramar forma den inriktning som passar de egna förutsättningarna.

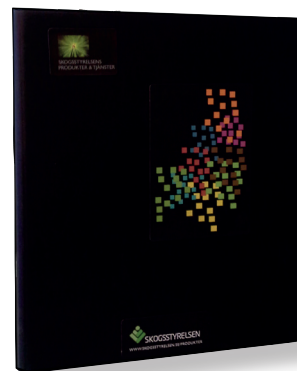
Skogsbruksplanens uppgifter ger underlag för planering på såväl kort som medellång sikt. Allt inom den 10-årsperiod som planen täcker.

Noggrannhet i planens uppgifter

Fältarbetet, och de där ingående momenten beståndsavgränsning och arealmätning, grundar sig på aktuell information ur Lantmäteriets GSD-databas (Geografiska SverigeData). Databasen kan enligt Lantmäteriet innehålla kvalitetsvariationer avseende lägesnoggrannhet som i sin tur påverkar uppgifter om arealen, beroende på olika förekommande datainsamlingsmetoder. Avvikelse mellan skogsbruksplanens arealuppgifter och fastighetstaxeringens arealredovisning kan därför förekomma. Mer exakt arealmätning av en fastighet erhålls via en s.k. Lantmåteriförrättning.

Skogsbruksplanens uppgifter om virkesvolym och förhållandet mellan olika trädslag, utfall vid åtgärder, tillväxt m.m. grundar sig främst på bedömningar i fält i kombination med vissa stödmätningar. Eventuellt i kombination med fjärranalys. Uppgifternas noggrannhet är i allmänhet fullt tillräckliga för planeringsändamål och överslagsmässiga beräkningar. Den i planen angivna virkesvolymen är resultatet av en överslagsberäkning

och är alltså inte en exakt uppgift. Med kompletterande uppgifter om bl a medeldiameter lämpar sig planen som underlag för ekonomisk värdering, exempelvis inför ett generationsskifte eller försäljning av fastigheten.



De samlade uppgifterna för hela skogsinnehavet har en högre noggrannhet än vad som gäller för uppgifterna för enskilda avdelningar. Detta beror på utjämnings effekter – tillfälliga fel tar ut varandra.

När det finns behov av data med större eller känd noggrannhet måste man använda särskilda metoder för datainsamlingen, vilka gör det möjligt att precisera noggrannheten. Sådana metoder kan användas för både enskilda avdelningar och för hela innehavet.

Bruksanvisningen och standardversionen

I bruksanvisningen avbildas vissa avsnitt ur skogsbruksplanens standardsidor. Beroende på olika fastigheters skiftande förutsättningar, mängden insamlade data och olika tillval i planen kommer innehållet variera något från plan till plan men också mellan olika delar av landet.





Den gröna skogsbruksplanens olika avsnitt

I standardversionen av planen redovisas fastighetens nuvarande skogstillstånd. Där finns sammanställningar på åldersklasser och skogens volymfördelning. Sammanställningar över skogsvårds- och naturvårdsåtgärder och avverkning, grundar sig på de förslag som finns för respektive avdelning. De sammanställningar som visar skogens tillstånd om tio år bygger på att de åtgärder som föreslås verkligen utförs och att inga andra oväntade händelser inträffar (stormfällningar, insektsskador m.m.) som rubbar förhållandena på fastigheten.

Om skogsbruksplanen

Ägare och kontaktperson vid tidpunkten för planens upprättande anges. Ingående fastigheter redovisas med uppgift om församling- och kommundomänighet. Ett kortare stycke beskriver inventeringsmetoden och planperiodens längd samt uppgifter om förrättningsman.

Kommentarer till skogsbruksplanen

Här ges en presentation av fastigheten samt dess värden och möjligheter såväl ur produktions- som naturvårdssynpunkt. Även det omgivande landskapsstrukturen beskrivs. Exempel på andra uppgifter som kan förekomma är fastighetens historia samt förekomster av forn- och kulturlämningar. Här anges även faktorer som är väsentliga för certifiering av skogsinnehavet.

Olika sammanställningar

Sammanställning över fastigheten

Sammanställningen visar:

- Fastighetens areal fördelad på olika ägoslag
- Virkesförrådets uppskattade totala volym och fördelning på olika trädslag
- Bonitet och tillväxt i genomsnitt för fastigheten
- Övergripande avverkningsförslag
- Ädellövskog, biotopskydd, naturvårdsavtal och naturreservat (i förekommande fall)

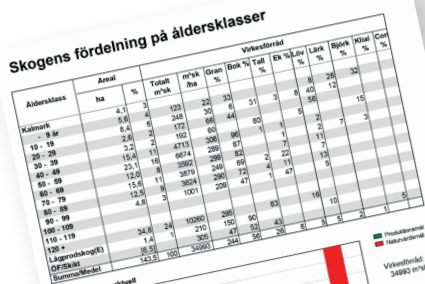




Skogens fördelning på åldersklasser

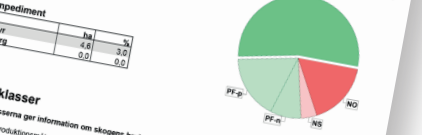
Tabellen visar fördelningen av arealer, volymer och trädslag i de olika åldersklasserna. Stapeldiagrammen visar hur arealen fördelar sig mellan de olika åldersklasserna samt hur det beräknas se ut om 10 år om de föreslagna åtgärderna utförs. I staplarna visas andelen produktion och naturvård med olika färger. I naturvård ingår målklasserna NO, NS och naturvårdsandelen i PF.

Om det finns stora ojämnheter i produktionsarealens fördelning mellan åldersklasserna så ger det anledning att fundera över hur detta bör påverka den framtida planeringen. Sammanställningen visar också andelen skog under 20 år samt andelen förnygringsavverkningskog.



Skogens fördelning på målklasser

Målklass	Areal ha	%	Virkesförädl. m³/ha	%	Tillväxt m³/ha	%	And. %
PG	78,3	53,2	18942	51,8	6127	62,5	43
PF - produktion	24,5	17,1	5305	15,2	1261	12,5	22
PF - naturvård	1,9	1,3	327	0,9	600	6,1	22
NS	6,2	4,2	1372	3,8	359	3,7	22
NO	26,6	18,2	7804	21,9	1494	15,2	7
Summa	145,5	100,0	34991	100,0	9810	100,0	77



Målklasser

Målklasserna ger information om skogens brukning. Klasserna har följande innebörd:

- PG** Produktionsområde med mjöghänsyn. I avdelningar med låga naturvärden där produktionsområde styrt skötsel. Mjöghänsyn tas genom att produktionsområde styrs huvudsakligen av skötsel och bruket inte lämnas. Mjöghänsyn utvärderas högst ca 10 % av avdelningens produktiva skogsmark.
- PF** Produktionsområde med förstärkt mjöghänsyn. I avdelningar med låga naturvärden förutses produktionsområde med en förstärkt mjöghänsyn. Produktionsområde styrs huvudsakligen av skötsel, medan naturvärden inte dominerar i vissa delar av skogsmarkerna. Förstärkt mjöghänsyn innebär att mer än 10 % av avdelningens produktiva skogsmark ska utgöra naturvård. Naturvärden ska i vissa fall överstiga 50 % av avdelningens produktiva skogsmark.
- NS** Naturvärdsområde med skötsel. I avdelningar med höga naturvärden där återkommande skötsel är nödvändig för att bibehålla området naturvärden samt avdelningar med fruktämningar av skogsmarkens naturvärden. Naturvärdsområde styrs skötsel som endast utövas när det är nödvändigt av naturvärdsdåll.
- NO** Naturvärdsområde, orod. I avdelningar med höga naturvärden där återkommande skötsel är nödvändig för att bibehålla området naturvärden samt avdelningar med fruktämningar av skogsmarkens naturvärden. Naturvärdsområde styrs genom att avdelningar för fruktämning. Åland kan dock ett nytt skogsområde. Naturvärdsområdet är nödvändig för att påskynda utvecklingen av höga naturvärden.

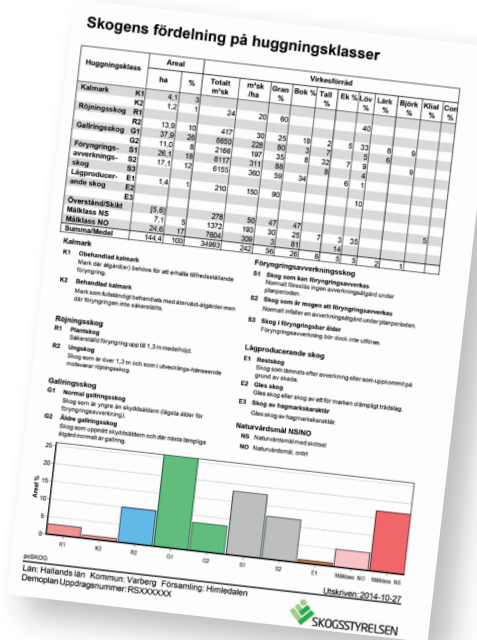
Skogens fördelning på huggningsklasser

Här presenteras den volym och areal som föreslås för aktiv virkesproduktion.

Uppgifterna kan användas som övergripande underlag för t.ex.

- Långsiktig ekonomisk planering
- Avverkningsberäkningar
- Överslagsmässiga beräkningar av avkastningsmöjligheter

Den volym och areal som föreslås för naturvård redovisas separat.



Skogens fördelning på målklasser

Här visas den produktiva skogsmarkens fördelning på olika målklasser.

Sammanställningen anger hur många avdelningar samt vilken areal, volym och tillväxt som återfinns i respektive målklass. Andelen produktion och naturvård i bestånd med målklassen PF redovisas separat.

Sammanställning lövdominerade bestånd

Här redovisas uppgifter om vilka avdelningar som är dominerade av lövskog. Dessa uppgifter är främst ett underlag för skogscertifiering.



Avdelningsbeskrivning

Grundstenarna i planen utgörs av avdelningsbeskrivningarna. En avdelning avser ett skogsområde med gemensam målsättning, som kan beskrivas och skötas som en enhet.

Areal anges som bruttoareal för avdelningen minus ev arealavdrag. Arealavdrag kan vara av linjetyp så som kraftledningar eller insprängda mindre områden med annat ägoslag t ex myr. Arealen och avdraget åtföljs av information om ägoslag

Beskrivning

Under beskrivning återfinns en serie data i form av siffror och korta termer. Det är Ålder, Huggningsklass Ståndortsindex mm. Avdelningens trädslag redovisas som procentandel eller som tiondelar. Därefter följer beskrivningar över förhållanden och karaktär på mark, vegetation och skog.

Åtgärder

Här redovisas förslag på åtgärder som bör utföras under planperioden Det kan vara åtgärder för såväl produktion som naturvård. Tidpunkten för åtgärden är bedömd utifrån behovet av en god utveckling av beståndet. En del åtgärder anges som alternativ åtgärd (A) eller följdåtgärd (F).

Här redovisas information som berör Skogscertifiering

Om avdelningen är ett skikt presenteras det i samma kolumn som ägoslaget. Det kan vara Överståndare/Fröträd (ÖF), Underväxt eller Annat

Avdelningsbeskrivning
Skifte: 1

* PG - Produktionsmål med miljöhänsyn
* i = grön kommentar, ii = generell kommentar, iii = åtgärds kommentar, iv = speciella värden

Avd nr	Areal ha (-Avdrag) (Skog)	Ägo	Ålder år	HJ Skikt	St	Virkesförråd m ³ sk		Mål klass	Trädslag	Beskrivning	Åtgärd Alternativ	Når	Uttag inkl tillväxt %	Årlig tillväxt m ³ sk per ha	Not ¹	
						ha	avd									
1	3,4 (-0,2)	L	30	G1	F24	60	192	PF.s 20 %	Bok Ek Björk	80 Ädelöv enligt lag 5 Frisk (2) 15	Galling Rövning	2	20	53	4,4	ii,iv ¹
Målklass: PF - Produktionsmål med förstärkt miljöhänsyn. Syftet är att nyskapa naturvärden. 20 % av arealen används till naturvård.																
Naturmål: Bevara överståndarna och dungar med äldre skog som landskapsvärdande element.																
Spec värden: Lövdominans A. Lövdominans F.																
Prod mål: Boktimmerproduktion.																
Generellt: Skärmen lämnas orörd och betraktas som naturhänsyn. Röv vargar och ordinärt löv samt gynna huvudstammar i rikligt täta partier.																
Anteckningar:																
1	[3,4] (-0,2)	L	125	ÖF	F24	40	128	PF.s 20 %	Bok	100					0,9	
Anteckningar:																
4	0,8	L	40	G1	G34	330	264	PG ²	Gran Löv	95 Frisk (2) 5	Galling Galling	1 2	30 25	79 58	11,0	ii ¹
Prod mål: Granproduktion.																
Generellt: Gynna lövet mot vägen.																
Anteckningar:																
8	1,3	L	85		F24	390	507	NS.s	Gran Löv Bok	40 Olikåldrigt 30 Frisk (2) 30	Naturvårdande skötsel	1	5	25	8,3	i,iii ¹
Målklass: NS - Naturvårdsmål med skötsel. Syftet är att nyskapa naturvärden.																
Naturmål: Skapa ett naturskogslignande blandbestånd. Granen hålls kort.																
Naturvård: Blandbestånd med ett rejält inslag av större rotvätta granar. I söder barrblandskog på torvmark.																
Åtgärder: Naturvårdande skötsel: Röv bort underväxt av gran för att på sikt öka lövandelen. Torvmarken lämnas helt orörd.																
Anteckningar:																
pcSKOG Urval: Urval från markeringar																
Län: Hallands län Kommun: Varberg Församling: Himledalen																
Demoplan/Uppdragsnummer: RSXXXXXX																
Utskriven: 2014-11-11																

Målklasser för skogsskötsel. Varje avdelning med produktiv skogsmark ges en målklass. Den ska spegla den långsiktiga skötselriktningen för avdelningen. För varje avdelning beskrivs också det långsiktiga skötsel målet





Skogsvårdsåtgärder, avverkning och tillväxt

Skogsvårdsåtgärder

Här redovisas det samlade behovet av skogsvårdsåtgärder som bedöms nödvändiga under 10-årsperioden.

Observera att vissa åtgärder kan beröra större areal än det finns i respektive åldersklass. Det beror på att samma areal ibland är föremål för flera åtgärder under planperioden.

Skogsvårdsåtgärder
Blanketten innehåller ett sammandrag av avdelningsvis föreslagna åtgärder. Sammanställningen förutsätter att samtliga åtgärder enligt grundförslaget utföres.

Åtgärd (F) = Följd (A) = Alternativ	Ångelägenhetsgrad				Summa ha
	Snarast ha	Inom 5 år ha	5 - 10 år ha	10 - 20 år ha	
Markberedning	4,1				4,1
Markberedning, Följd	3,9				3,9
Plantering	4,1		4,2		8,3
Plantering, Följd	3,9				3,9
Hjälplantering	1,4				1,4
Hjälplantering, Följd	1,4				1,4
Återvakning	15,4	6,7	1,8	2,4	26,3
Återvakning, Följd	34,2	4,0	2,2	2,4	42,8
Röjning					
Röjning, Följd					
Summa ha		10,7	12,7	2,4	25,8

Avverkning

Sammanställningen visar avverkningsvolym för delade på gallring, avverkning och naturvårdande skötsel men även alternativa avverkningsförslag.

Tillväxt

Här redovisas aktuell tillväxt samt genomsnittligt virkesförråd efter 10 år för resp. åldersklass.

Avverkning och tillväxt

I redovisad avverkningsvolym ingår 5 års tillväxt för avverkningar med ångelägenhetsgrad 2 och 3. I begreppet löv ingår alla lövträdsarter.

Åldersklass	Gallring			Förgröningsavverkning			Naturvårdande skötsel		
	Barr ha	Löv m ³ /sk	Totalt m ³ /sk	Barr ha	Löv m ³ /sk	Totalt m ³ /sk	Barr ha	Löv m ³ /sk	Totalt m ³ /sk
Kälmark	2,0	17	4	21					
10 - 19	5,9	23	56	79					
20 - 29	2,2	32	21	53					
30 - 39	3,2	247	47	294					
40 - 49	7,2	268	10	278	3,6	897	182	1079	2,2
50 - 59	1,6	52	38	90	4,4	1733	74	1807	1,2
60 - 69	5,1	162	40	202	2,9	1370	35	1405	2,7
70 - 79	4,2	190	21	211	1,3	464	13	437	3,5
80 - 89									
90 - 99					8,1	522		522	6,1
100 - 109					1,4	151		151	39
110 - 119	9,9	3	521	524			843	5418	65
120 +					21,7	4573		4573	134
Läggredskog(E)									
OES-skikt	44,1	994	811	1805					
Grundförslag				2148					
Högre alt.				1473					
Lägre alt.									
Total avverkning				9 652					6 696

Tillväxt

I sammansättningen redovisas tillväxt under perioden samt areal och virkesförråd efter 10 år. Observera att såväl tillväxt som areal och virkesförråd om 10 år förutsätter att föreslagna åtgärder utföres.

Åldersklass	Tillväxt			Areal och virkesförråd efter 10 år		
	Barr m ³ /sk	Löv m ³ /sk	Totalt m ³ /sk	ha	m ³ /sk	m ³ /sk/ha
Kälmark	144	99	243	12,2	5,6	61
10 - 19	87	298	385	13,6	344	64
20 - 29	67	84	151	5,6	535	104
30 - 39	67	142	209	8,4	270	88
40 - 49	1621	48	1669	2,8	281	408
50 - 59	2210	67	2277	3,2	6268	378
60 - 69	1024	73	1097	15,4	7375	283
70 - 79	637	135	772	19,5	4593	210
80 - 89	591	12	603	12,0	2394	266
90 - 99	124		124	11,2	2942	191
100 - 109				3,5	688	352
110 - 119				28,7	9397	261
120 +					2829	
Läggredskog(E)	3	1024	1027			
OES-skikt	22	2	24			
Summa	6784	3028	9812	143,5	31479	

bedKOQ
Län: Hallands län Kommun: Varberg Församling: Himledalen
Demoplan Uppdragsnummer: RS000000X

Utskrivet: 2014-10-27
SKOGSSTYRELSEN

Åtgärdsöversikt

Samtliga avdelningar där åtgärder är föreslagna finns här uppräknade.

Ångelägenhetsgrad: 1 = Snarast, 2 = Inom 5 år, 3 = Inom 5-10 år, 4 = Inom 10 - 20 år

Åtgärd (F) = Följd (A) = Alternativ	Ang	Avdelning	Prod areal ha	Ålder år	Ständ- orts- index	Volym m ³ /sk	Uttag m ³ /sk inkl tillv	Utförs år	Anteckning
Röjning	1	38	1,2	10	G32	20	0		
Röjning	1	45	1,1	9	G34	25	0		
Röjning	1	47	2,7	9	T30	20	0		
Röjning	1	49	0,9	9	G34	25	0		
Röjning	1	51	2,5	14	F28	25	0		
Röjning	1	52	4,4	16	F28	30	0		
Röjning	1	73	0,2	25	B20	60	0		
Röjning	1	79	0,4	20	B20	60	0		
Plantering	1	6	4,1	0	B24	0	0		
Hjälplantering (F)	1	7	1,4	75	G30	150	0		
Återvakning	1	7	1,4	75	G30	150	0		
Plantering (F)	1	31	1,5	75	G32	430	0		
Plantering (F)	1	55	1,3	85	G32	350	0		
Plantering (F)	1	63	1,1	75	G32	360	0		
Markberedning	1	6	4,1	0	B24	0	0		
Markberedning (F)	1	31	1,5	75	G32	430	0		
Markberedning (F)	1	55	1,3	85	G32	350	0		
Markberedning (F)	1	63	1,1	75	G32	360	0		
Naturvårdande skötsel	1	3	0,9	65	B20	180	32	Röj bort granen och öka luckigheten.	
Naturvårdande skötsel	1	5	1,3	60	G30	320	0		
Naturvårdande skötsel	1	8	1,3	85	F24	390	25	Röj bort underväxt av gran för att på sikt öka lövandel.	
Naturvårdande skötsel	1	22	0,6	85	G28	230	21	Plockugg de grövsta granarna. Bör sika på tätad mark. Gymna	
Naturvårdande skötsel	1	69	0,8	85	B22	250	20	Röj bort underväxtande gran. Ringbarka av en del gran intill ålde	

bedKOQ
Län: Hallands län Kommun: Varberg Församling: Himledalen
Demoplan Uppdragsnummer: RS000000X

Utskrivet: 2014-10-27

SKOGSSTYRELSEN





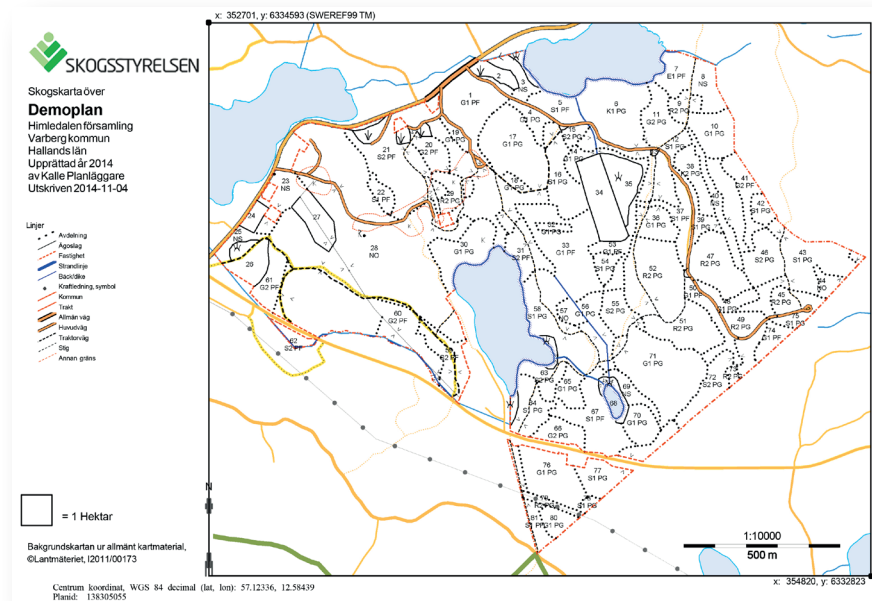
Kartor

Tre olika kartor följer som standard med skogsbruksplanen.

Gemensamt för de tre kartorna är att målklassen och i förekommande fall även huggningsklassen skrivs ut i beståndet. Kartorna är digitalt producerade.

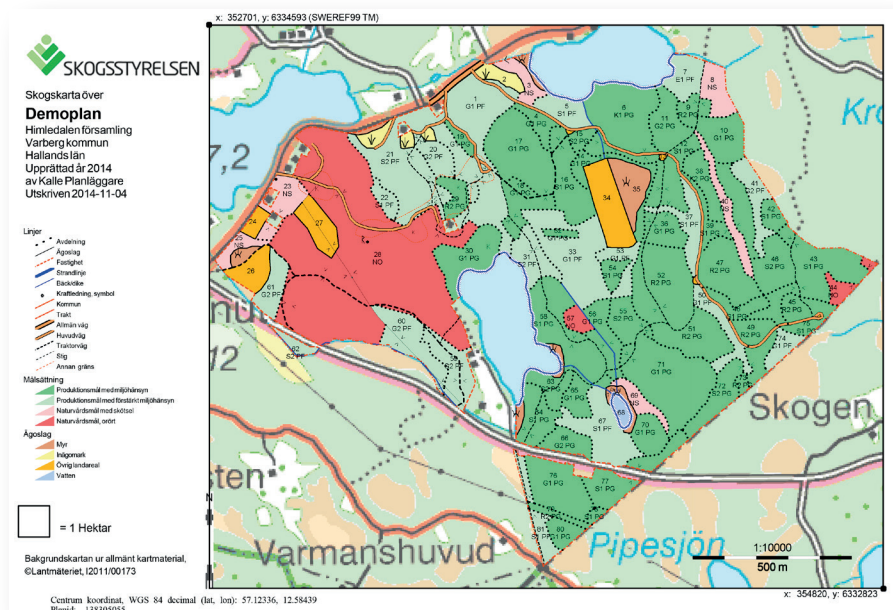
Grundkarta/svartvit karta

Lämplig för allmän översikt och planering. Bäst för kopiering vid t.ex. avverkningsanmälan och avverkningsplanering.



Karta över målklasser

Här är bestånden färgade efter målklasserna. Produktions- och naturvårdsbestånd framgår tydligt.





Begreppsförklaringar

Målklasser för skogsskötsel

Varje bestånd med produktiv skogsmark ges en målklass och en långsiktig målsättning. I vissa fall kan även träd bärande hagmark/inägomark anges med målklass. Målklassen ska spegla den långsiktiga skötseln av beståndet. I bestånd med PF finns både ett produktionsmål och ett naturvårdsmål ut-

tryckt. För målklasserna NS och NO anges endast ett naturvårdsmål.

I Skogsstyrelsens Gröna Skogsbruksplan används begreppet "Miljöhänsyn" vid beskrivning av såväl biologiska naturvärden, som kulturmiljövärden och rekreativvärden.

Kod	Målklass	Innebörd
PG	Produktionsmål – miljöhänsyn	I avdelningar med låga miljövärden där produktionsmålet styr skötseln. I skogsbruksplanen kan produktionsinriktningen förtydligas med ett formulerat produktionsmål som bl.a. tar hänsyn till förnygringsmetod, kvalitetsförutsättningar och val av trädslag. Miljöhänsyn tas genom att hänsynskrävande biotoper, trädgrupper, evighets träd och buskar m.m. lämnas.
PF	Produktionsmål – förstärkt miljöhänsyn	I avdelningar med låga/vissa miljövärden där produktionsmålet förenas med en förstärkt miljöhänsyn. Produktionsmålet styr huvudinriktningen av skötseln, medan miljömålet dominerar i vissa delar av avdelningen. Förhållandet mellan målen anges som procentsatser av avdelningens produktiva skogsmarksareal. I skogsbruksplanen tydliggörs produktions- och miljöhänsynsambitionerna genom formuleringar av långsiktiga mål.
NS	Naturvårdsmål – skötsel	I avdelningar med höga miljövärden där återkommande skötsel är nödvändig för att bibehålla områdets miljövärden samt avdelningar med förutsättningar att återskapa dessa miljövärden. Naturvårdsmålet styr skötseln som endast utförs när det är motiverat av naturvårdsskäl.
NO	Naturvårdsmål – orört	I avdelningar med höga miljövärden där fri utveckling är nödvändig för att bibehålla områdets miljövärden samt avdelningar med förutsättningar att återskapa dessa miljövärden. Naturvårdsmålet styr genom att området lämnas till fri utveckling. Ibland kan dock ett nyskapan- de av död ved vara nödvändigt för att påskynda utvecklingen av höga miljövärden.





Bonitet och ståndortsindex

Bonitet

Bonitet är ett begrepp som används för att beskriva en ståndorts (växtplats) naturgivna förmåga att producera virke uttryckt i m³sk per ha och år. Bonitering innebär att man bestämmer ståndortens förmåga att producera virke. Produktionssiffran anger medelproduktion (m³sk per ha och år) vid kulminationen i ett idealt tillstånd som utnyttjar ståndorten så väl som möjligt.

Ståndortsindex i meter

I fält är det svårt att direkt mäta boniteten. Därför bestäms ett ståndortsindex med hjälp av uppmätta egenskaper hos beståndet eller växtplatsen.

Ståndortsindex anger den höjd i meter som de grävsta träden antas kunna uppnå vid 100 års

ålder för tall, gran, bok och ek. För contorta och björk samt övriga lövträd gäller 50 år.

Den inledande bokstaven i ståndortsindex visar huvudträdslaget för växtplatsen.

Översättning

Följande tabeller ger en ungerfärlig översättning från ståndortsindex till

bonitet. Boniteten för ett visst värde på ståndortsindex uppvisar dock en rätt stor variation beroende på breddgrad, höjd över havet m.m.

Ståndortsindex m	Bonitet m ³ sk/ha och år	Ståndortsindex m	Bonitet m ³ sk/ha och år		Ståndortsindex m	Bonitet m ³ sk/ha och år	
Tall		Gran			Björk		
T10	1,2	G10	1,5	1,5			
T12	1,6	G12	1,9	2,1	2,6		
T14	2,1	G14	2,4	2,7	3,0	B14	1,3
T16	2,7	G16	3,0	3,3	3,8	B16	1,3
T18	3,4	G18	3,6	4,0	4,5	B18	3,1
T20	4,3	G20	4,2	4,8	5,3	B20	4,0
T22	5,1	G22	4,6	5,7	6,2	B22	5,1
T24	6,0	G24	5,6	6,5	7,1	B24	6,4
T26	7,0	G26	6,2	7,6	8,2	B26	7,8
T28	7,9	G28	6,9	8,5	9,2	B28	9,1
T30	8,9	G30	7,9	9,5	10,2	B30	10,5
T32	10,0	G32		10,4	11,6		
		G34		11,6	13,0		
		G36			14,4		





Huggningsklasser

Huggningsklassen ska karaktärisera skogens utvecklingsstadium vid inventeringstillfället. Klassificeringen grundas huvudsakligen på den huggningsform som skulle tillämpas om en åtgärd skulle utföras i aktuell avdelning. Det är huvudskiktets utvecklingsstadium som bedöms. Ålder samt eventuell åtgärd är de enskilda faktorer som styr mest.

Indelningen i huggningsklasser anknyter även till bestämmelserna i skogsvårdslagen vad avser reproduktionsplikt och lägsta tillåtna ålder för förnygringsavverkning m.m. Endast bestånd med målklass PG och PF erhåller en huggningsklass.

Kalmark

Omfattar kal skogsmark och under förnygring liggande mark, med eller utan spridda beståndsrester. Skogsmarken kan antingen omfattas av skyldigheten att anlägga ny skog eller där återväxten med hänsyn till träslag, ålder och/eller plantantal inte är säkerställd. Till denna klass hänförs även skogsmark med fröträd och skärmar samt skog som på grund av sitt uppkomstsätt är extremt gles.

- | | |
|-----------|---|
| K1 | Kalmark som är obehandlad eller ofullständigt behandlad (åtgärder kvarstår)
Kal skogsmark där återväxtåtgärd/-er behövs (enligt skogsvårdslagen) för att erhålla återväxt av tillfredsställande täthet och beskaffenhet. |
| K2 | Kalmark under förnygring, behandlad med nödvändiga återväxtåtgärder (åtgärder utförda)
Hit förs förnygringar där alla åtgärder som behövs för att erhålla återväxt av tillfredsställande täthet och beskaffenhet (enligt skogsvårdslagen) har utförts, men senaste tidpunkt för hjälpplantering inte har passerats. |

Röjningsskog

Skogsmark bevuxen med plant- och ungskog av tillfredsställande täthet och beskaffenhet (enligt skogsvårdslagen) som har passerat senaste tidpunkt för hjälpplantering och där fler än hälften av de härskande och medhärskande träden är klenare än 10 cm i brösthöjd.

- | | |
|-----------|---|
| R1 | Plantskog
Skog vars huvudträdsdrag har en medelhöjd som är lägre än 1,3 meter. |
| R2 | Ungskog
Skog vars huvudträdsdrag har en medelhöjd som är 1,3 meter eller högre. |





Gallringsskog

Skog som på ett tillfredsställande sätt utnyttjar markens produktionsförmåga, vari fler än hälften av de härskande och medhärskande träden uppnått minst 10 centimeters diameter i brösthöjd. Normal avverkningsform är gallring för att främja skogens fortsatta utveckling.

- | | |
|-----------|--|
| G1 | Yngre gallringsskog
Skog som är yngre än lägsta tillåtna ålder för föryngringsavverkning. |
| G2 | Äldre gallringsskog
Skog som uppnått lägsta ålder för föryngringsavverkning och där nästa lämpliga åtgärd är gallring. |

Föryngringsavverkningsskog

Skog som på ett tillfredsställande sätt utnyttjar markens produktionsförmåga och som uppnått en sådan ålder att en avverkning normalt åtföljs av återväxtåtgärder i någon form.

- | | |
|-----------|--|
| S1 | Skog som kan föryngringsavverkas
Yngre avverkningsbar skog som inte är att hänföra till S2. |
| S2 | Skog som är mogen att föryngringsavverka
Skog som uppnått lämplig växttid eller som av andra skäl bör föryngringsavverkas. Normalt infaller en avverkningsåtgärd under planperioden. |
| S3 | Skog i föryngringsbar ålder som inte bör kalavverkas
Skog som uppfyller kriterierna för S1 eller S2 men inte bör kalavverkas av miljöskäl eller andra skäl. |





Lågproducerande skog

Skog som inte utnyttjar markens produktionsförmåga på ett godtagbart sätt och som omfattas av skyldigheten att anlägga ny skog eller där skogstillståndet är uppenbart otillfredsställande, bör normalt förnygringsavverkas.

E1

Restskog

Restskog som lämnats efter en avverkning eller som uppkommit på grund av skada som har skett under den senaste 20-års perioden med ett virkesförråd som bedöms vara under hälften av det förråd som normalt bör finnas.

E2

Gles skog eller skog av ett för marken olämpligt trädslag, vars virkesförråd är mindre än en tredjedel av det förråd som normalt bör finnas. Glesheten ska ha uppkommit för mer än 20 år sedan genom avverkning eller skada eller har sin grund i skogens uppkomstsätt. Undantag: skog av hagmarkskaraktär.

E3

Hagmarkskog

Gles skog av hagmarkskaraktär som i övrigt uppfyller definitionerna för E2.





Skikt

De flesta bestånd i dagens skogar är enskiktade. Ibland är dock beståndet uppdelat på flera skikt och kan då beskrivas som huvudavdelning med underavdelningar för överståndare/fröträäd (ÖF), skärm, underväxt samt ett annat skikt.

Huvudavdelning

Förutsätts täcka hela beståndets yta. Huvudavdelningen är bonitetsvisande och styr valet av bl.a. huggningsklass. Normalt utgör, i höjd mätt, det högre skiktet huvudavdelning. Hit förs även skärmställningar vars virkesförråd överstiger den nivå där skyldighet (enligt skogsvårdslagen) att anlägga ny skog normalt inträder. Är virkesförrådet lägre beskrivs det högre skiktet istället som underavdelning (överståndare/fröträäd eller skärm) och det undre skiktet utgör huvudavdelning.

Underavdelningar

Överståndare/fröträäd och skärm

Anges för bestånd med fröträäd eller olika högskärmar där virkesförrådet är så lågt att skyldighet att anlägga ny skog har inträtt enligt skogsvårdslagen. Det yngre undre skiktet utgör huvudavdelning. Om skiktet inte täcker hela ytan för beståndet, anges aktuell areal.

Underväxt

Kan anges för bestånd med ett lägre ofta spontant uppkommet plantskikt i ett äldre bestånd samt för olika typer av flerskiktade bestånd. I medvetet påbörjade föryngringar med successiv avverkning anges ett undre skikt som underväxt tills dess att virkesförrådet i huvudavdelningen är så lågt att det istället ska utgöra överståndare/fröträäd eller skärm. Detta görs för att betona att föryngringen är påbörjad trots ett högt virkesförråd.

Annat

Underavdelning som inte kan hänföras till överståndare/fröträäd, skärm eller underväxt.

Fuktighetsklass

Den dominerande fuktighetsklassen för beståndet anges. Mindre avvikande delar kan förekomma. Följande fuktighetsklasser finns:

1. Torr mark
2. Frisk mark
3. Fuktig mark
4. Blöt mark





Omföringstal för rundvirke

Många olika enheter används vid volymbestämning av virke. Nedanstående tabell är användbar vid överslagsmässiga omräkningar från en måttenhet till en annan.

Förklaring till enheterna:

m^3_{sk} = skogskubikmeter, hela stamvolymen ovan stubbskäret inklusive bark

m^3_f kubikmeter fast mått, verkliga volymen av hel stam eller stamdel

m^3_{to} kubikmeter toppmått, produkten av en stocks längd och toppdiameter

pb på bark, (med bark)

ub under bark, (utan bark)

De två senaste enheterna används tillsammans med övriga enheter för att ange om barkens volym ingår eller ej. Exempel: m^3_{to} ub eller m^3_{to} pb.

Omräkningstal för de vanligaste måttenheterna i skogen.

Till	Från	m^3_{sk}			m^3_{to}			m^3_f ub			m^3_f pb		
		dimensioner											
		klena	medel	grova	klena	medel	grova	klena	medel	grova	klena	medel	grova
m^3_{sk}	tall	–	–	–	0,62	0,67	0,73	0,71	0,82	0,85	0,85	0,94	0,96
	gran	–	–	–	0,62	0,68	0,75	0,73	0,81	0,84	0,86	0,95	0,96
	björk	–	–	–	0,60	0,65	0,70	0,68	0,79	0,80	0,79	0,91	0,93
m^3_{to}	tall	0,61	1,49	1,37	–	–	–	1,30	1,22	1,14	1,48	1,39	1,27
	gran	1,62	1,47	1,33	–	–	–	1,34	1,24	1,14	1,54	1,41	1,28
	björk	1,68	1,53	1,42	–	–	–	1,37	1,26	1,16	1,57	1,44	1,33
m^3_f ub	tall	1,40	1,22	1,18	0,77	0,82	0,88	–	–	–	1,17	1,14	1,12
	gran	1,36	1,23	1,19	0,75	0,81	0,88	–	–	–	1,16	1,14	1,12
	björk	1,47	1,28	1,25	0,73	0,79	0,86	–	–	–	1,15	1,14	1,15
m^3_f pb	tall	1,18	1,06	1,04	0,66	0,72	0,79	0,85	0,88	0,90	–	–	–
	gran	1,16	1,05	1,04	0,65	0,71	0,78	0,86	0,88	0,89	–	–	–
	björk	1,26	1,10	1,08	0,63	0,69	0,74	0,87	0,88	0,87	–	–	–





Ordförklaringar

Avdelningsnummer	Den siffra en avdelning fått inom en löpande nummerserie och som återfinns i karta, avdelningsbeskrivning och sammanställningar.
Areal	Yta, anges i hektar med en decimal. Ett hektar = 100 x 100 m = 10 000 m ² Exempel: 2,1 ha = 21 000 m ²
Angelägenhet	Rekommenderad tidpunkt för åtgärder. Följande skala används i planen: 1 = snarast 2 = inom 5 år 3 = om 5-10 år 4 = framtida åtgärd (10-20 år)
Bestånd	Ett större antal träd eller plantor som växer tillsammans och karaktäriseras av en viss enhetlighet beträffande ålder, utseende trädslagsblandning m.m.
Biotop	Område med enhetligt utseende och karaktär.
Biotopskydd	Ersättningsform för att avsätta vissa skogsbiotoper för naturvård. Särskilda bestämmelser reglerar vilka biotoper (skogstyper) som omfattas av biotopskydd.
Bonitet	Markens förmåga att producera virke uttryckt i m ³ sk per hektar och år.
Bruttointäkt	Total intäkt före avdrag för kostnader.
Evighetsträd	Träd som avses få stå kvar och så småningom själv dö för att sedan i egen takt brytas ner.
Fjällskogsavverkning	Avverkning i svårförnygrade höjdlägen med kvarlämväxtliga träd.
Frostlänt	Terräng med ofta återkommande och svåra froster som försvårar bl.a. förnyringar. Exempelvis lågt liggande marker med ansamling av kall luft.
Fröträd	Kvarlämnande träd vars fröproduktion ska ge upphov till ny skog (självförnyring).
Förnygringsavverkning	Avverkning av skog med tillvaratagande av virke. Åtgärden leder normalt till att området återbeskogas i enlighet med skogsvårdslagen.
Gallring	Beståndsvårdande utglesning av skog. Virke som avverkas tas tillvara.
Huggningsklass	Beskriver skogens utvecklingsstadium. Se vidare under begreppsförklaringar.
Huvudträdslag	Det trädslag som bör dominera i slutbeståndet
Hänsynsmark	Mark som uppfyller kriterierna för begreppet skogsmark men som är berörd av formella skydd på ett sådant sätt att skogsbruk inte längre är möjligt. T.ex. biotopskydd, nationalpark eller naturreservat.
Impediment	Mark som uthålligt producerar mindre än 1 m ³ sk per hektar och år. Samlingsnamn för berg och myr.
Inägomark	Sammanfattande beskrivning på jordbruksmark, åker, bete m.m.
Lågproducerande skog	Skog som växer med mindre än hälften av vad som är normalt för marken.





Löv	Samlingsnamn på lövträd som inte betecknas som ädla, t.ex. björk, asp, al, sälg och hassel.
m³sk	Skoglig volymenhet. Skogskubikmeter, hela stamvolymen ovan stubbskåret inklusive bark.
Markanvändning	Anger den brukningsform marken utnyttjas till. Benämns också ägoslag.
Markberedning	Bearbetningen av skogsmark för att åstadkomma en gynnsam grobädd och växtplats.
Medeldiameter	I planen kan grundytbevågad medeldiameter anges på två olika ställen och avse avdelningens medeldiameter eller de enskilda trädslagens medeldiameter var för sig.
Målklass	Anger den långsiktiga inriktningen på beståndets skötsel och speglar avvägningen mellan produktion och miljö. Se vidare under Målklasser för skogsskötsel.
Naturvårdsavtal	Avser område som sköts med naturvårdsinriktning. Ett avtal mellan markägare och Skogsstyrelsen reglerar vad som får eller inte får göras i avdelningen.
Naturvärdesobjekt	Område med höga naturvärden och som inte uppfyller kriterierna för att klassas som nyckelbiotop.
Nyckelbiotop	Område som innehåller eller förväntas innehålla hotade och sällsynta arter.
Planperiod	Den tidsperiod som skogsbruksplanen omfattar, normalt 10 år.
Produktiv skogsmark	Mark som förmår att producera mer än 1 m ³ sk skog per ha och år och som inte utnyttjas för annat ändamål.
Röjning	Beståndsvårdande utglesning av stammar i plant- och ungskog där virke normalt inte tas tillvara.
Ståndortsindex	Anger den höjd som de tio grövsta stammarna per hektar beräknas uppnå vid 100 respektive 50 års ålder beroende på trädslag. Se vidare under Ståndortsindex.
Successiv avverkning	Avverkningsform där man avvecklar den gamla skogen i flera steg. Avsikten är att få till stånd en spontan uppkomst av plantor (självföryngring) i skydd av den gamla skogen.
Trädslagsandel	Betecknar i planen de olika trädslagens andelar av virkesförrådet i respektive bestånd/avdelning. Andel uttrycks i procent och/eller tiondelar.
Ålder	Anges normalt i 10-årsklasser, t.ex. 0-9, 10-19 osv. Angiven ålder avser klassens mitt men kan också förekomma som exakt ålder. Avdelningens ålder.
Ädellöv	Samlingsnamn på de lövträdsarter som betecknas som ädla: alm, ask, fågelbär, avenbok, bok, ek, lind och lönn.
Ädellövskog	Trädbestånd på betesmark som utgörs av lövträd till minst 70 % och av ädla lövträd till minst 50%. Av de ädla lövträden ska minst 10 träd per hektar ha en diameter av minst 30 cm i brösthöjd. Markens areal ska vara minst ett hektar. (Ur skogsvårdslagen).





SKOGSSTYRELSENS
PRODUKTER & TJÄNSTER





SKOGSSTYRELSENS
PRODUKTER & TJÄNSTER





SKOGSSTYRELSENS
PRODUKTER & TJÄNSTER



Fältdel

Fornbo 2:1

FÖRSAMLING: Dunker-Lilla Malma

KOMMUN: Flen



SKOGSSTYRELSEN

GRÖN SKOGSBRUKSPLAN



SKOGSSTYRELSENS
PRODUKTER & TJÄNSTER

Fältdel

